

CAMILO JOSÉ CELA

GAVILLA DE FÁBULAS SIN AMOR

ILUSTRACIONES DE
PICASSO



LAS EDICIONES DE LOS PAPELES DE SON ARMADANS
COLECCIÓN PRÍNCIPE DON JUAN MANUEL DE OBRAS DE C.J.C. - II
PALMA DE MALLORCA
MCMLXII

INFORME DE ASESORAMIENTO TÉCNICO

**CONSERVACIÓN DE FONDOS BIBLIOGRÁFICOS:
GAVILLA DE FÁBULAS SIN AMOR. C. J. CELA -
PABLO R. PICASSO**

MUSEO PICASSO MÁLAGA
MÁLAGA

Noviembre, 2007

INFORME DE ASESORAMIENTO TÉCNICO:
CONSERVACIÓN DE FONDOS BIBLIOGRÁFICOS
MUSEO PICASSO MÁLAGA

Atendiendo a la petición formulada por el director del Museo Picasso Málaga, Sr. Laniado-Romero, el pasado mes de octubre se realizó el traslado y depósito de la obra *Gavilla de Fábulas sin Amor*, de C. J. Cela con ilustraciones de P. R. Picasso, en la sede del Instituto Andaluz del Patrimonio Histórico.

La obra fue trasladada por la restauradora del museo, en calidad de correo para su control y seguridad hasta la entrega.

Se trata del volumen número IV, de una cuidada edición de 2.135 ejemplares de tirada, todos ellos ilustrados con 32 dibujos a color originales. La composición se realizó a mano, y tanto el texto como las ilustraciones son rigurosamente inéditos.

Este ejemplar se entregó "en rama", es decir, montados los cuadernillos que componen el bloque o cuerpo del volumen, pero sin encuadernar. Este tipo de presentación es frecuente en ediciones especiales, y su finalidad es la de dar opción al destinatario o propietario del libro a realizar una buena "encuadernación de arte" al gusto propio.

El bloque o cuerpo del volumen, con los cuadernillos sin coser, están preservados por un doble sistema de protección, realizado por Ramón Roig: carpeta y estuche, realizados con arpillera -naranja y beis- fabricada especialmente por Gavaldá, S.A. para esta edición.

El soporte empleado en el bloque es un papel especial -papel *Picasso*-, fabricado ex-profeso por la casa Guarro, y utilizado por primera vez en esta obra. Es un papel de arte, de gran calidad que lleva doble filigrana en cada in-folio -con sol y la gavilla realizadas por el pintor también para esta ocasión-.

Contiene una prueba de punta seca grabada especialmente y firmada por Picasso de *El rapto de Jezabel por Quirón el centauro*, estampada a toda página, además de los 32 dibujos a color originales.

Toda la edición va numerada a mano y firmada por C. J. Cela. El ejemplar

objeto del diagnóstico está firmado además por Picasso y por el editor, Jaume PLa.

El traslado a la sede del IAPH se produjo al detectar unas pequeñas manchas oscuras que se observaron tanto en el interior del estuche, como en el papel interior de la carpeta, y, aunque algo menos extendidas, también en el papel de los primeros y últimos cuadernos.

1. ESTADO DE CONSERVACIÓN Y ALTERACIONES

Tras proceder a un detallado estudio en el Taller de Patrimonio Documental y Gráfico del Centro de Intervención se ha determinado que las alteraciones mencionadas se corresponden con una alteración conocida técnicamente como *moteado* -*foxing* en inglés-, muy común en obras culturales realizadas en soporte de papel -documentos, libros, obras gráficas, etc.-.

El término ***moteado*** o ***foxing*** describe esa alteración consistente en manchas puntuales y oscurecimientos de color marrón claro y algo rojizo, de donde se cree que deriva su nombre en inglés. Puede tomar formas más o menos irregulares y colores más o menos intensos.

El origen exacto de este tipo de alteración no está aún bien determinado, aunque sí sabemos con certeza que estas alteraciones pueden tener su origen en una o varias de las siguientes causas:

Una causa puede ser la oxidación de pequeñas partículas metálicas, tales como hierro, cobre u otras sustancias metálicas, que a veces se encuentran incrustadas entre las propias fibras del papel. Estos elementos ocasionales actúan catalizando las reacciones de oxidación de la celulosa, cuyos efectos son la decoloración u oscurecimiento, pero siempre el debilitamiento del papel.

Otra posible causa es de origen biológico, produciéndose las manchas como consecuencia de la acción de los microorganismos, cuyos productos generan pigmentaciones irregulares en tonos marrones y amarillentos.

También puede deberse a la acción conjunta de partículas metálicas y los microorganismos.

En el proceso de envejecimiento natural de algunos materiales con una composición excesivamente ácida -tales como adhesivos, cartones, papeles, etc.-, se generan nuevos ácidos que migran a los materiales que los rodean, provocando su alteración o acelerando su degradación natural.

Se sabe que valores elevados de la humedad relativa, en el entorno de los

bienes realizados en soporte celulósico, desencadenan las reacciones químicas de auto-degradación de la celulosa, denominadas *hidrólisis ácida*, provocando su despolimerización y la pigmentación del papel. Estas reacciones se aceleran en presencia de ácidos fuertes.

Lo cierto es que, aunque no existan demostraciones fundamentadas, por la experiencia sabemos que en la práctica se dan una o más de estas causas como origen del **moteado**, y que no sólo la humedad, sino que también el resto de los parámetros ambientales del entorno de las obras -iluminación, temperatura, etc.-, pueden actuar como desencadenantes y/o aceleradores de las reacciones de descomposición y alteración de la celulosa, principal componente del papel.

En nuestro caso, el moteado o foxing detectado, se ha observado con claridad que tiene su origen en la oxidación de los materiales empleados en el sistema de protección, es decir, en el estuche y la carpeta que contienen el bloque o cuerpo del volumen.

Tanto los cartones, como los papeles y adhesivos utilizados para hacer el estuche y la carpeta, al tener una acidez muy elevada, se la han transmitido, por contacto, a los primeros y últimos cuadernos del cuerpo del volumen.

Al degradarse los materiales constitutivos del sistema de protección, han empezado a manifestarse las manchas del moteado, primero en los papeles del interior del estuche y carpeta -muy evidentes-, y posteriormente se han ido extendiendo ya al papel del cuerpo del volumen.

Además de esa patología, se ha detectado también un fallo en la fabricación original, que hace que el conjunto de los cuadernillos no se encuentre bien protegido con el sistema actual. Se trata de las dimensiones (ancho) del lomo, tanto de la carpeta como del estuche. Al ser casi un centímetro mayor que lo que ocupan los cuadernillos, estos "bailan" dentro del sistema, dañándose las barbas del papel.

2. PROPUESTA DE INTERVENCIÓN

En función del estado de conservación descrito, se ha optado por la propuesta más conservativa, que implica intervenir solamente en el sistema de protección, atajando la causa de la patología detectada sin necesidad de actuar sobre el bloque del volumen.

Es decir, la propuesta de intervención, es un tratamiento de conservación que se basa, fundamentalmente, en la eliminación de los materiales origen del problema y sustitución por otros similares, pero que cumplan las condiciones de conservación de papel.

- Desmontaje del estuche y la carpeta para conservar la tela de arpillera original que los cubre.
- Eliminación del soporte de cartón, así como el papel, del interior de ambos elementos del sistema de protección.
- Corrección del grosor del lomo, de manera que las tapas abracen el conjunto de los cuadernillos -bloque- inmovilizándolos.
- Montaje del nuevo sistema sobre cartones y papel de conservación -con características de grosor y aspecto similares-, pero libres de ácido y con reserva alcalina, utilizando la misma tela original como cubierta. Así mismo, los adhesivos que se emplearán serán los utilizados para Patrimonio Documental, libres de ácido y reversibles.

Todo el desarrollo del tratamiento se realizará con la metodología habitual del Centro de Intervención y las medidas de control y seguridad usuales.

3. RECURSOS

3.1. Estimación Económica¹

Para el desarrollo de la intervención propuesta en el apartado anterior en la sede del IAPH, se precisará un equipo interdisciplinar de técnicos que realizarán su trabajo siguiendo la metodología empleada habitualmente en el Centro de Intervención del Instituto.

La estimación aproximada del tiempo de trabajo necesario para la puesta en práctica del proyecto en los talleres de este Centro es de dos meses².

3.2. Recursos Humanos

- 1 Técnico en Conservación-Restauración de Documento Gráfico, para la dirección y asesoramiento técnico en la aplicación de los tratamientos.
- 1 Técnico en Fotografía aplicada a la conservación del Patrimonio Histórico.
- 1 Técnico en Encuadernación.

3.3. Infraestructura y Equipamiento Específico

La intervención se puede realizar con la infraestructura y equipamiento específico del Taller de Documento Gráfico.

3.4. Valoración Económica

| | |
|---|-----------|
| - Medios físicos de examen y seguimiento de la intervención | 1.000.- € |
| - Material necesario para la intervención propuesta | 200.- € |
| - Aplicación de los tratamientos de conservación | 2.800.- € |
| TOTAL INTERVENCIÓN | 4.000.- € |

El presupuesto total para la intervención asciende a CUATRO MIL EUROS (4.000.- €), IVA incluido.

¹ La estimación económica de la intervención propuesta, se ha elaborado en base a unas tarifas facilitadas por el personal competente del IAPH y de la EPGPC.

² El tiempo estimado puede sufrir modificaciones en función del desarrollo y los resultados de la aplicación de los tratamientos.

EQUIPO TÉCNICO

A **Eulalia Bellón Cazabán**. Conservadora-restauradora. Taller de Patrimonio Documental y Gráfico. Departamento de Tratamiento. Centro de Intervención. IAPH.

· **Andrés Alés Sancristóbal**. Encuadernador. Taller de Patrimonio Documental y Gráfico. Departamento de Tratamiento. Centro de Intervención. IAPH.

V1 B1 EL JEFE DEL CENTRO DE INTERVENCIÓN
EN EL PATRIMONIO HISTÓRICO

A circular official stamp in green ink is overlaid with a large, handwritten signature in black ink. The stamp contains the text 'JUNTA DE ANDALUCÍA' at the top, 'Departamento de Cultura' in the middle, and 'CENTRO DE INTERVENCIÓN EN EL PATRIMONIO HISTÓRICO' at the bottom. The signature is a stylized, cursive 'L'.

Fdo.: Lorenzo Pérez del Campo

ANEXO I: DOCUMENTACIÓN GRÁFICA



Fig. 1.- Sistema de protección de la obra -caja y estuche-, común al resto de los ejemplares editados *en rama* y numerados del II al XX.

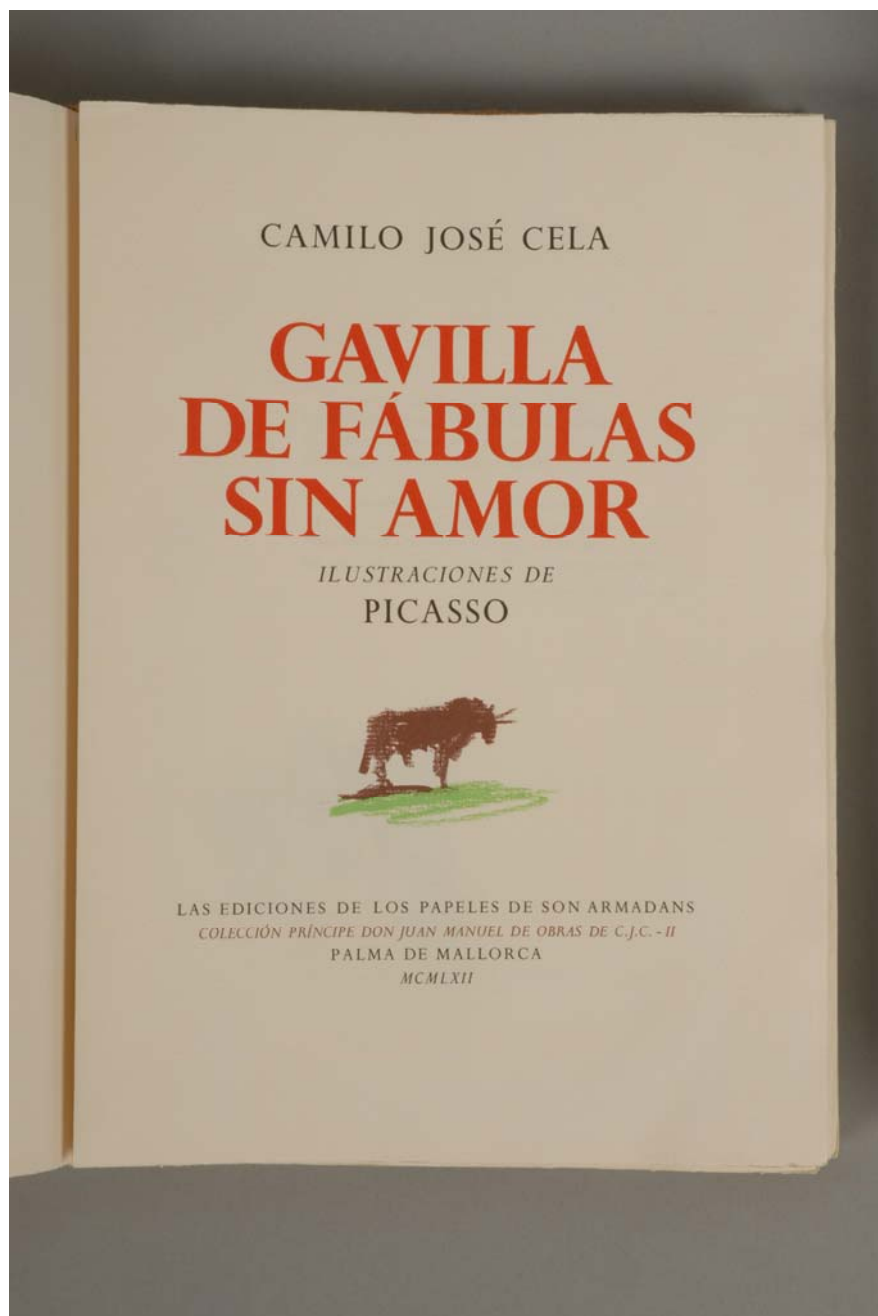
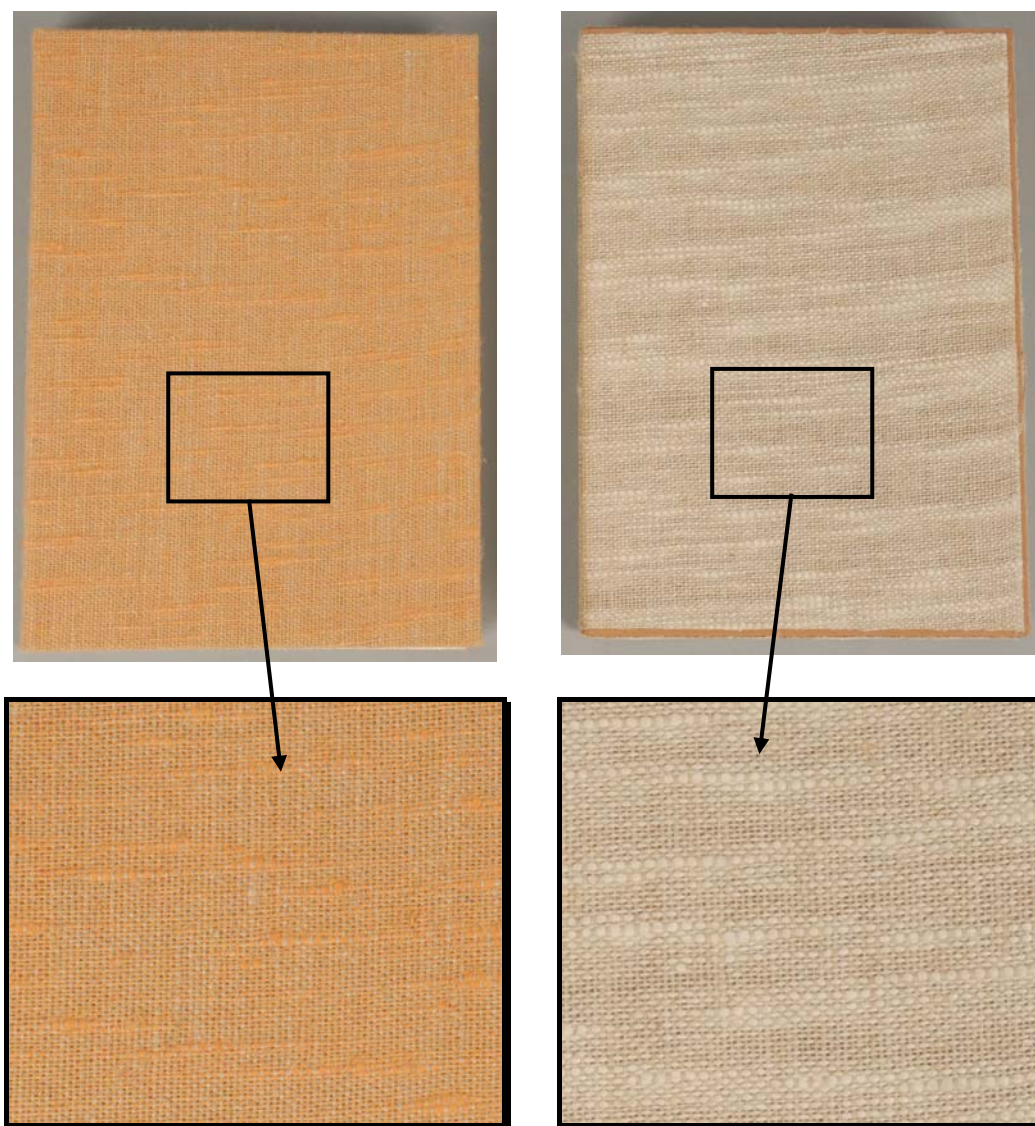
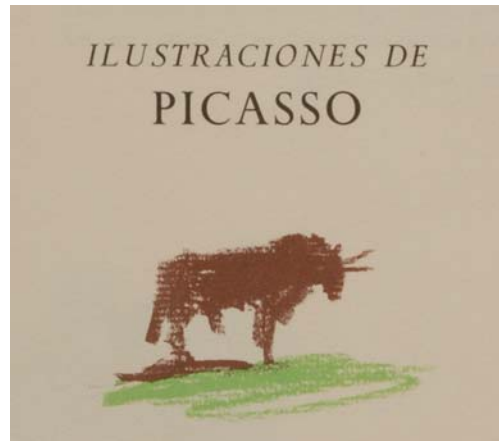


Fig. 2.- Ejemplar VI. Interior del bloque del volumen IV. Portada de la obra examinada.



Figs. 3, 4, 5 y 6.- La carpeta y el estuche forrados con arpillera de color naranja -carpeta- y naranja con beis combinados -estuche-. Detalles de la tela fabricada especialmente por Gavaldá, S.A. para esta edición.



Figs. 7 y 8.- El volumen está ilustrado a color con 32 dibujos realizados para esta edición por Picasso.

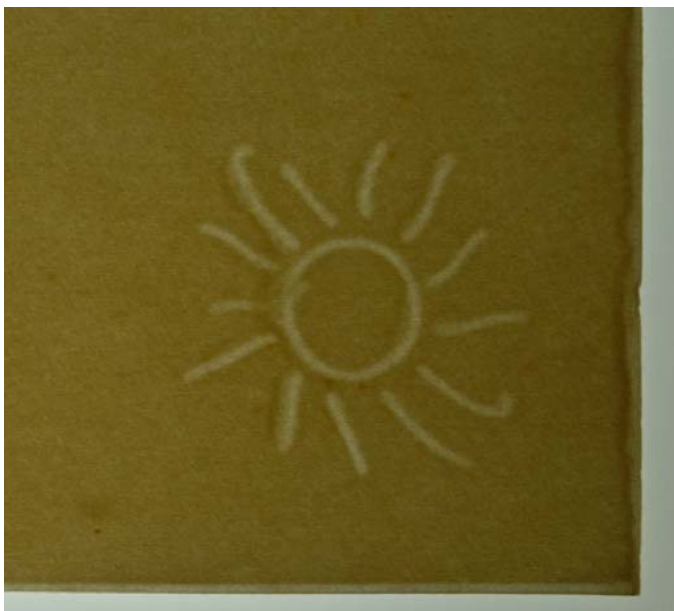
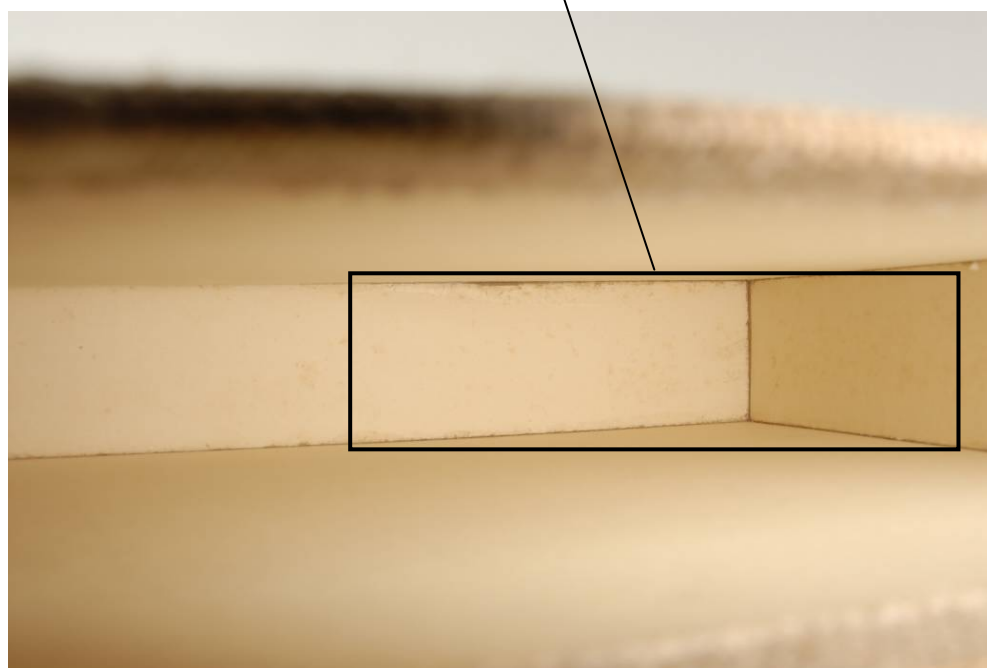
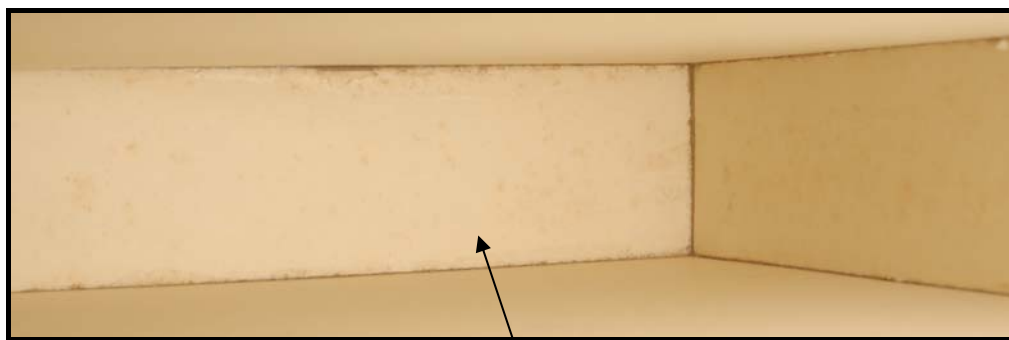
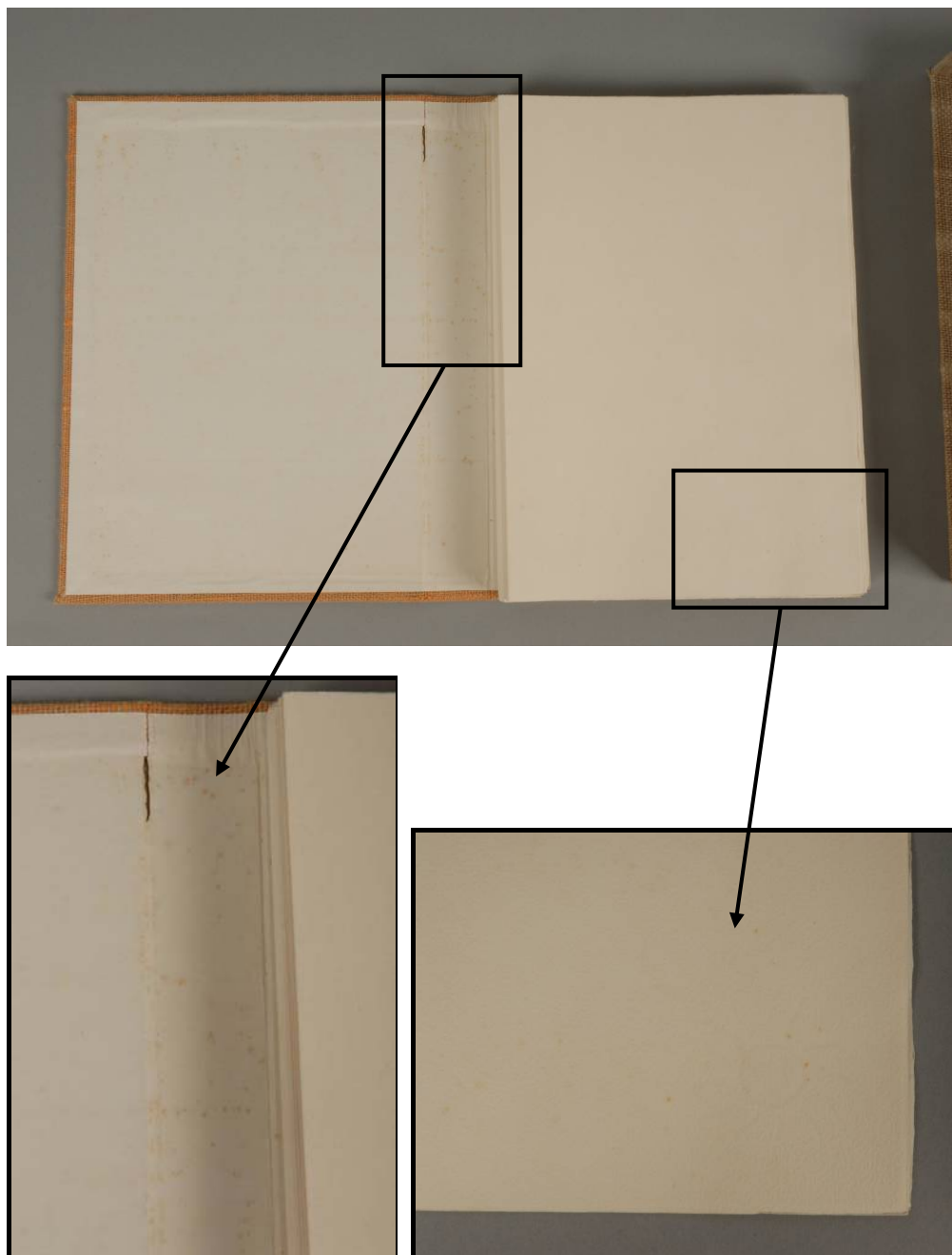


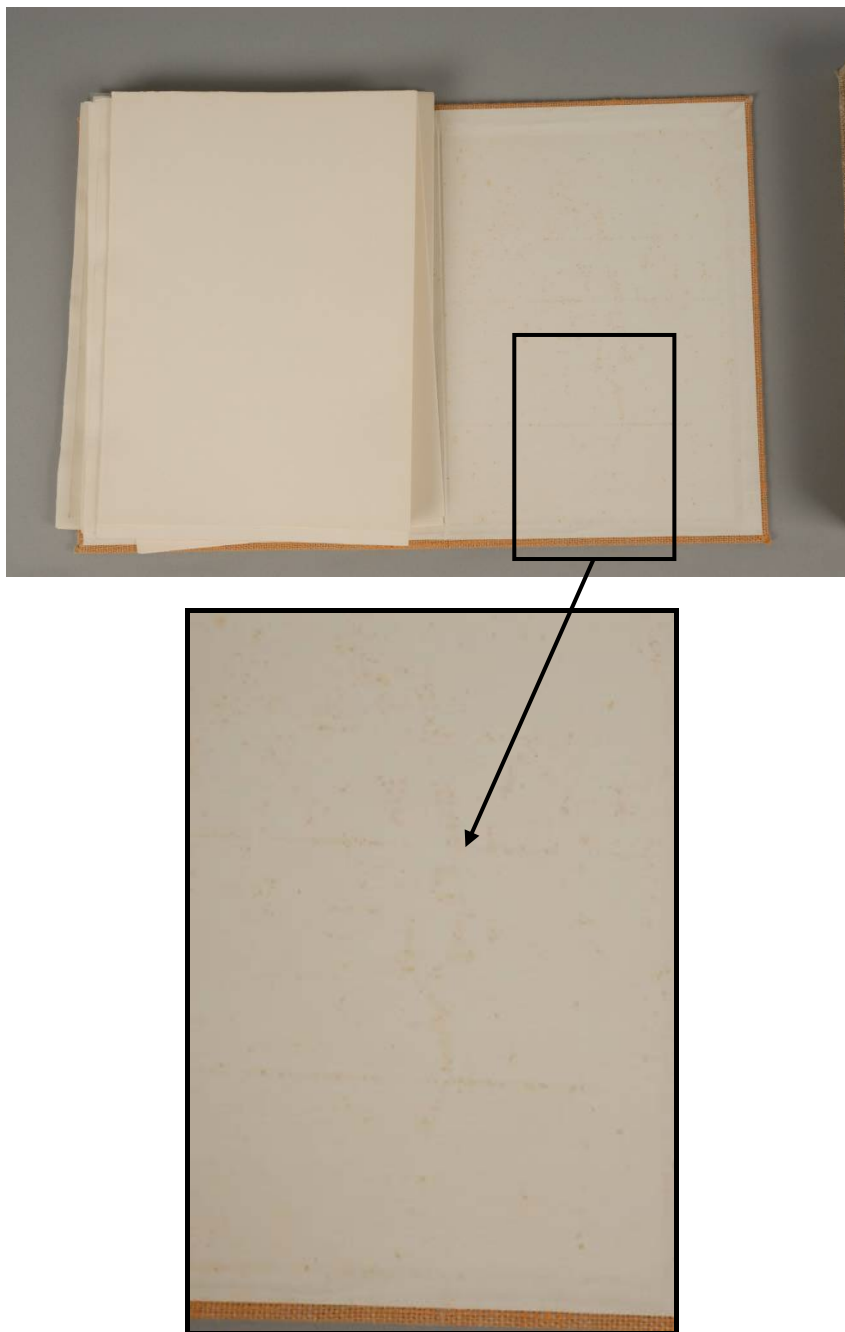
Fig. 9 y 10.- Detalle con luz transmitida. Papel *Picasso* -con doble filigranas de la gavilla y el sol-, realizado también ex profeso por el pintor para esta edición.



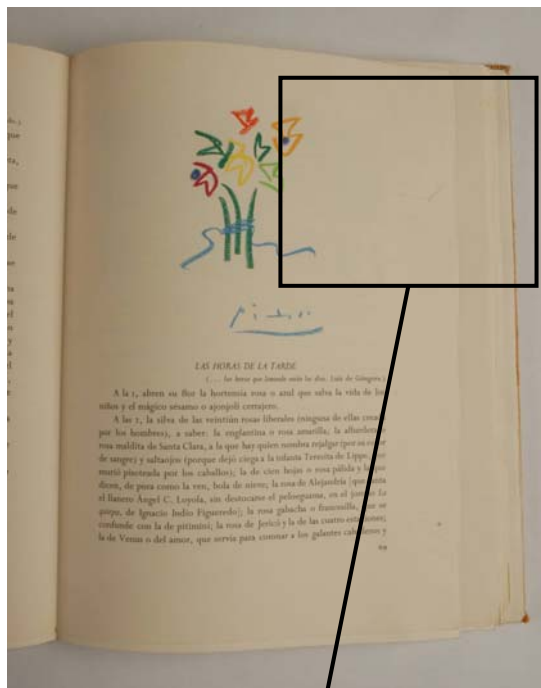
Figs. 11 y 12.- Alteración de los materiales, moteado especialmente visible en el papel, del interior del estuche que protege al volumen en rama.



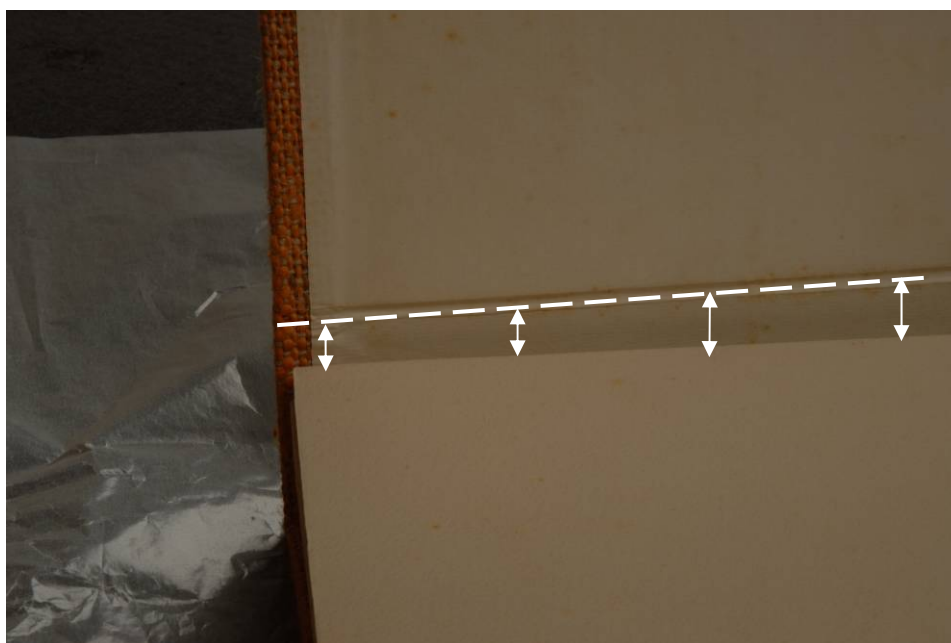
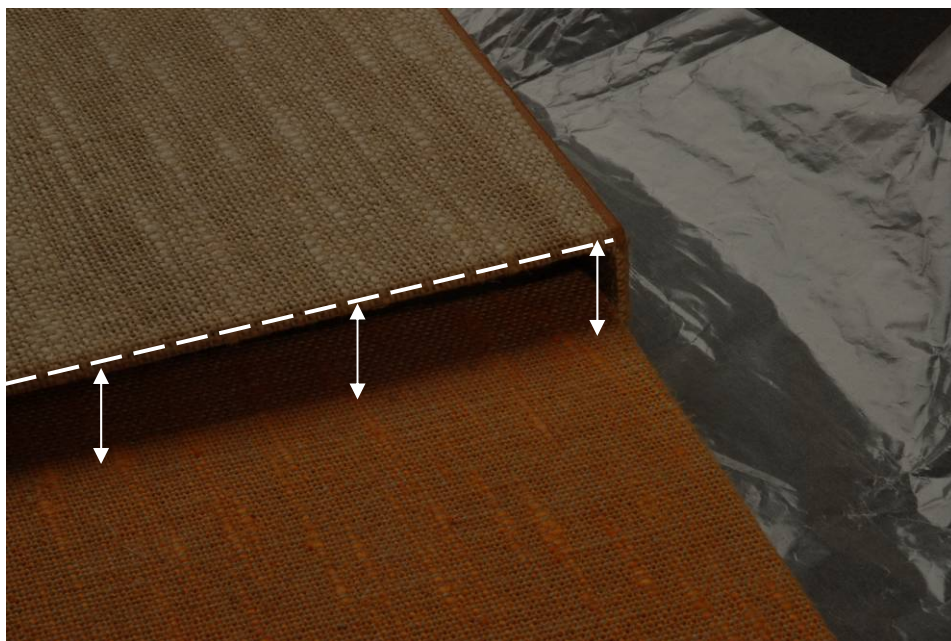
Figs. 13, 14 y 15.- Papel de las guardas delanteras -pegada y volante- con moteado o foxing debido a la acidez de los materiales de la carpeta y el estuche. Y pequeño desgarro del papel interior de la carpeta.



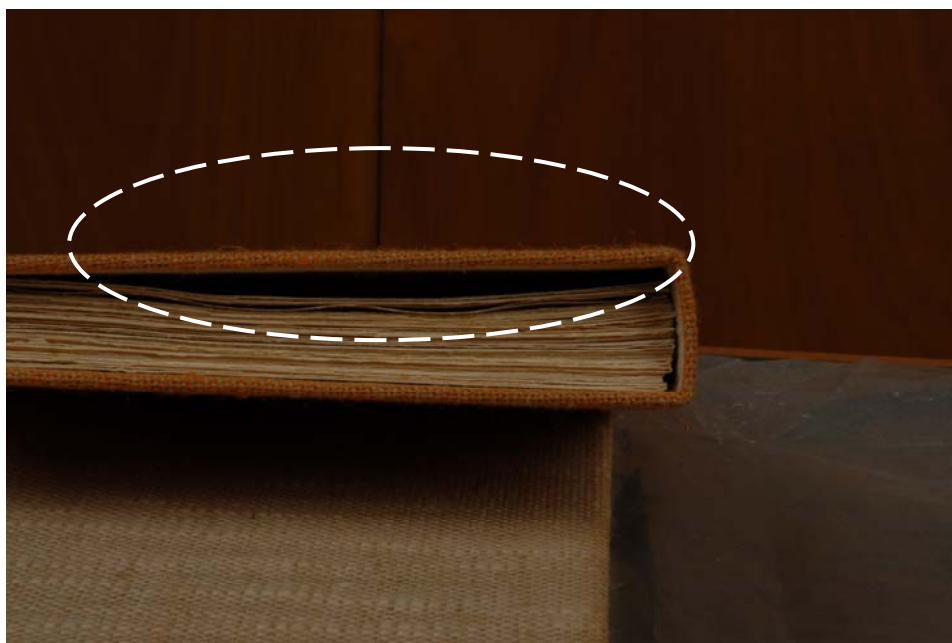
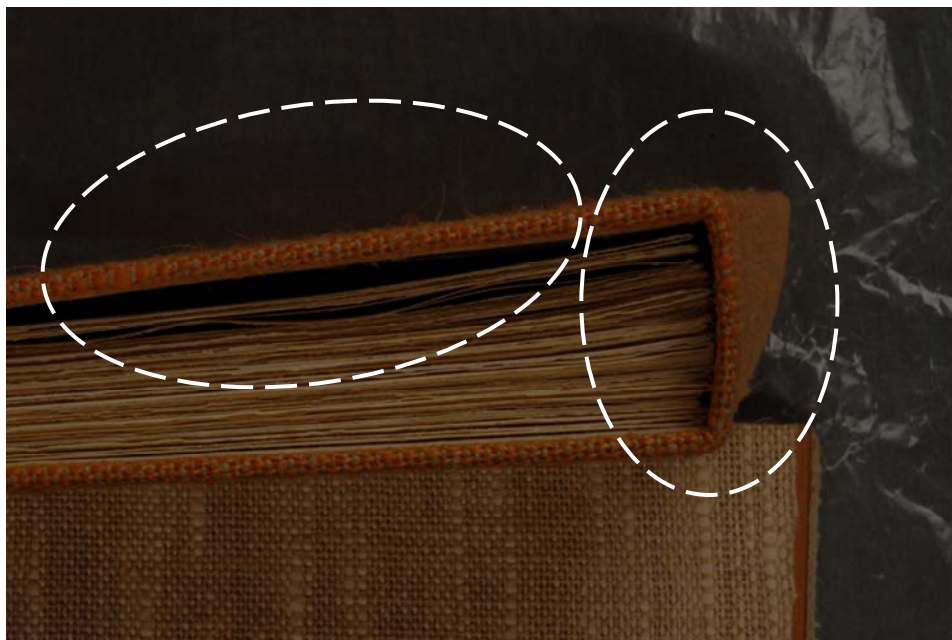
Figs. 16 y 17.- Guardas traseras con iguales alteraciones que las delanteras, debidas también a los materiales del sistema de protección.



Figs. 18 y 19.- Pequeño trazo involuntario realizado con de lápiz de grafito en el margen superior derecho de la página 69.



Figs. 20 y 21.- El lomo de la carpeta y del estuche es casi un centímetro mayor que el ancho del lomo que forman los cuadernillos sueltos, por lo que queda un hueco demasiado grande.



Figs. 22 y 23.- Al ser tan grande el tamaño del lomo de la carpeta, con respecto a los cuadernos que forman el bloque, se crean deformaciones y ocasiona alteraciones a los cortes del soporte de los cuadernillos.

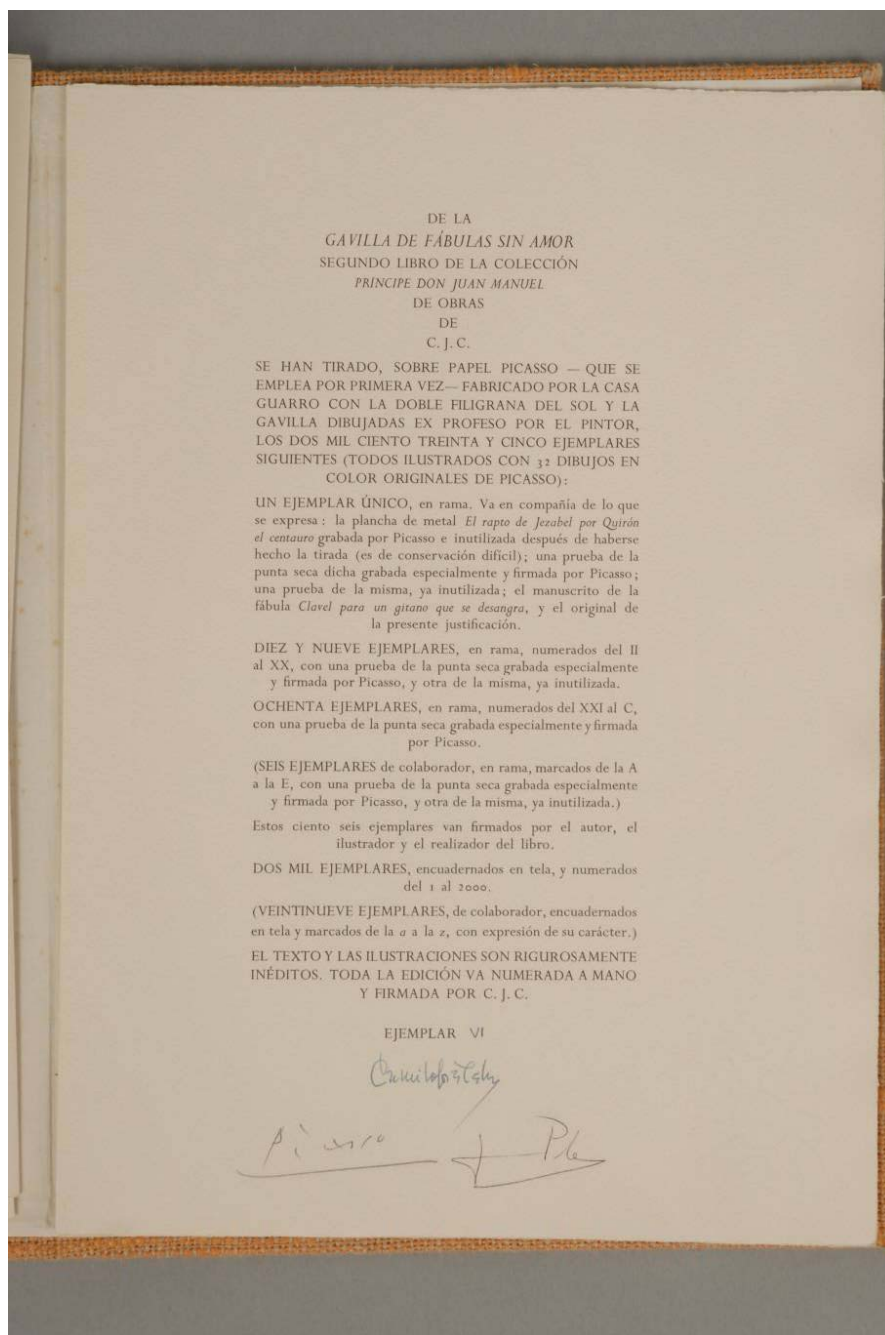


Fig. 24.- Colofón del volumen IV, donde se detallan las características de los ejemplares de la edición. Está firmado y numerado por Camilo José Cela y firmado por Picasso y Jaume Pla.