

IAPH | en abierto

PAISAJE DE LA SIERRA DE SANTA EUFEMIA (Córdoba)



PAISAJES DE INTERÉS
CULTURAL DE ANDALUCÍA



Instituto Andaluz del Patrimonio Histórico
CONSEJERÍA DE CULTURA

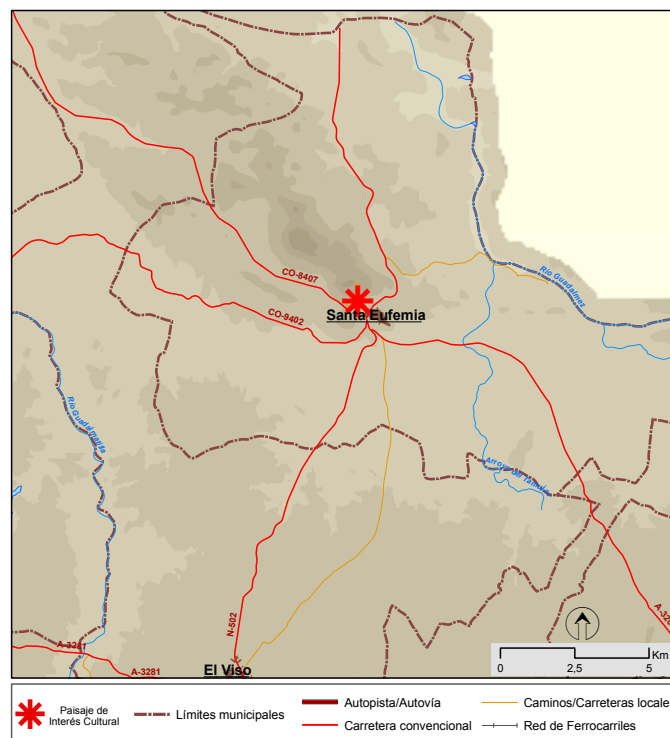
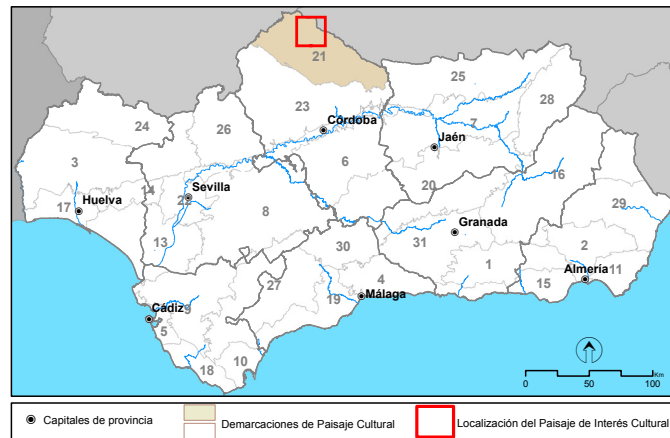
IDENTIFICACIÓN Y LOCALIZACIÓN

Paisaje de la Sierra de Santa Eufemia

Santa Eufemia (Córdoba)

El ámbito de este paisaje cultural incluye el castillo de Miramontes y el núcleo central y más potente de la Sierra de Santa Eufemia que, a pesar de que su máxima elevación (Cerro Horcón) solo alcanza 879 metros de altura, constituye en su conjunto un referente indiscutible de la zona septentrional de Los Pedroches ante la ancha llanura que se extiende a sus pies.

El ámbito de este paisaje no presenta unos límites bien definidos. Hacia el sur se extiende a lo largo de una franja relativamente elevada (555 m) entre El Viso y la propia Santa Eufemia, coincidente *grosso modo* con el límite administrativo de los dos municipios, que incluye los usos principales del territorio: campiñés y cerealístico. Hacia el oeste, el ámbito avanza hasta la estribación occidental de la pequeña Cuerda de la Nava, con un límite menos nítido en esta zona de dehesas mixtas (exclusivamente ganaderas o combinadas con el cultivo de cereal), al igual que hacia el este, donde llega hasta el arroyo del Sotillo. En la zona septentrional el relieve es más accidentado, con muchas colinas que fragmentan pequeñas cuencas visuales, especialmente hacia el noroeste, por lo que el límite se establece en los parajes del pico de la Morra, el Charco Hondo y, más allá de la N-502, en el castillo de Vioque, incorporando parte del valle del río Guadalmez.



CORRESPONDENCIAS

MAPA DE DEMARCACIONES DE PAISAJE CULTURAL (IAPH 2008)

Demarcación: 21 Los Pedroches.

MAPA DE PAISAJES DE ANDALUCÍA (CMA 2005)

Área: S3 Serranías de baja montaña.

Ámbito/s: 73 Sierra de Santa Eufemia; 78 Pedroches occidental.

Unidades fisionómicas: 10 Dehesa; 6 Breñal; 3 Breñal arbolado; 2 Encinar, castañar, alcornocal y otros bosques de frondosas; 12 Olivar; 14 Tierra calma o de labor; 8 Pastizal.

ATLAS DE LOS PAISAJES DE ESPAÑA (MMA 2003)

Tipo: 25 Sierras cuarcíticas y valles extremeños.

Paisaje: 25.03 Sierras del Torozo y de la Moraleja.



Imágenes del castillo de Miramontes en la Sierra de Santa Eufemia y de esta localidad vista desde el mismo

DESCRIPCIÓN E INTERPRETACIÓN

CLAVES INTERPRETATIVAS

Localizada en el trazado de la antigua ruta entre la Meseta y el valle del Guadalquivir, Santa Eufemia se asienta en la zona de tránsito hacia las dehesas del norte de Córdoba, una vez atravesado el manchego valle de Alcuía. La Sierra, la localidad y su castillo se postulan como el principal referente de entrada en Los Pedroches desde el interior peninsular.

CLASIFICACIÓN PRINCIPAL

Sistemas ideológicos y asociativos de las artes y la evocación. Recreado.

Como recursos reseñables destacan las vistas de la Sierra de Santa Eufemia en el contexto de la cuenca del Guadalmeiz; las rutas de aproximación desde el valle de Alcuía y las vistas desde la Sierra hacia el valle de Los Pedroches, al sur, y al Valle de Alcuía, al noreste.

CLASIFICACIONES COMPLEMENTARIAS

Sistemas de seguridad y defensa de posición. De fortificaciones.

Destacan como elementos defensivos en este paisaje el castillo de Miramontes, el castillo de Vioque al norte y la villa amurallada de Santa Eufemia, todos ellos testigos de la actividad desarrollada en este punto de la Banda Morisca durante la Baja Edad Media.

Sistemas de obtención y transformación de los recursos agrarios. Agrosilvopastoril.

La acción antrópica que da carácter al sur de este paisaje ha sido el manejo de los campos para su transformación en dehesa, cuyo aprovechamiento es actualmente uno de los pilares básico del sistema económico de la zona.



Restos de la muralla urbana en Santa Eufemia

RASGOS PERCEPTIVO-ESPACIALES

Los relieves de naturaleza pizarrosa y cuarcítica de la sierra de Santa Eufemia, donde se encuentra el pico más elevado de la comarca de Los Pedroches –Cerro Horcón, con 853 m de altitud– hacen frontera con Castilla la Mancha. La localidad de Santa Eufemia se ubica a los pies del castillo de Miramontes, atalaya desde la que se domina el pueblo y su ruedo, las parcelas cultivadas y, a lo lejos, las vastas extensiones adehesadas de la comarca.

El paisaje es heterogéneo, contrastando la verticalidad de la sierra con la horizontalidad de la penillanura y los cambios cromáticos y de textura introducidos tanto por las características físicas del espacio como por los diferentes usos del suelo. La sierra está ocupada por vegetación verde oscura de monte mediterráneo, con numerosos canchales y cortados donde aflora la roca, grisácea, entre pastos de altura y zonas de escasa vegetación. En las cotas más bajas se extiende una penillanura de líneas suaves cultivada con pequeñas huertas

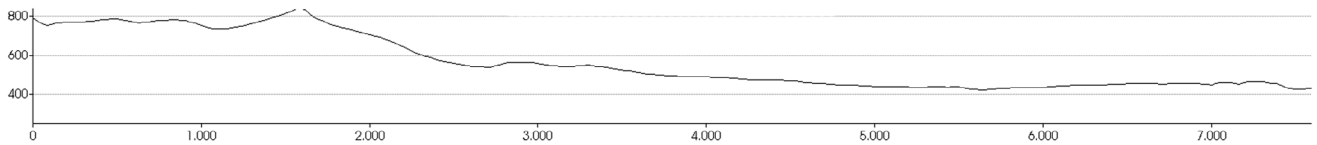
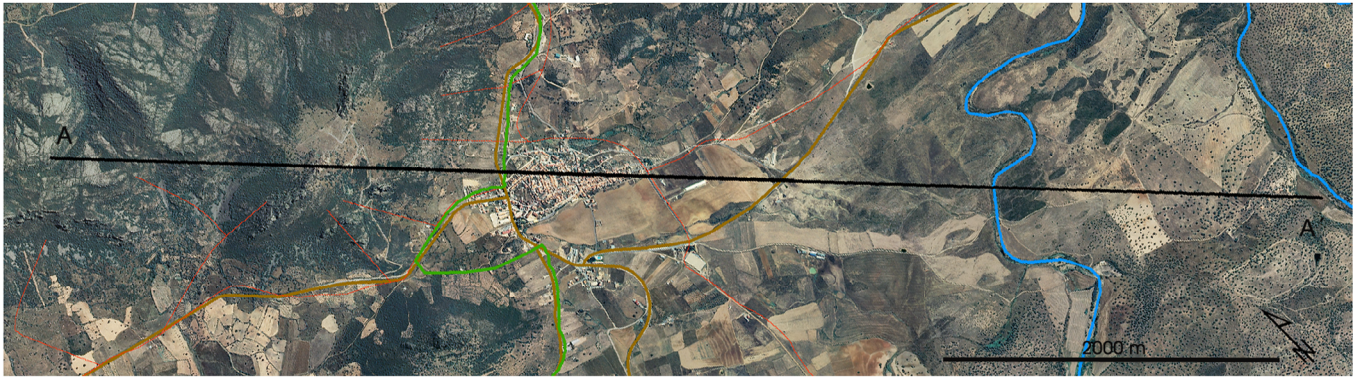
en torno al pueblo y en línea con el arroyo del Pilar; más allá se siembran herbáceos en secano y pastizal y, al fondo, se perciben formaciones adehesadas de encina características de esta comarca. En contraste con la sierra, el terreno labrado, parcial y estacionalmente al desnudo, ofrece una coloración parda.

Este espacio serrano está protegido en la actualidad como Zona de Especial Conservación, tras haber sido designado previamente como Lugar de Interés Comunitario por ser un área de formaciones vegetales típicas de monte mediterráneo y albergar especies en peligro. En su extremo oriental, ya fuera del ámbito de este paisaje, limita con el espacio protegido del río Guadalmez, que conecta la sierra de Santa Eufemia con la de Cardeña y Montoro, al sur de los Pedroches.

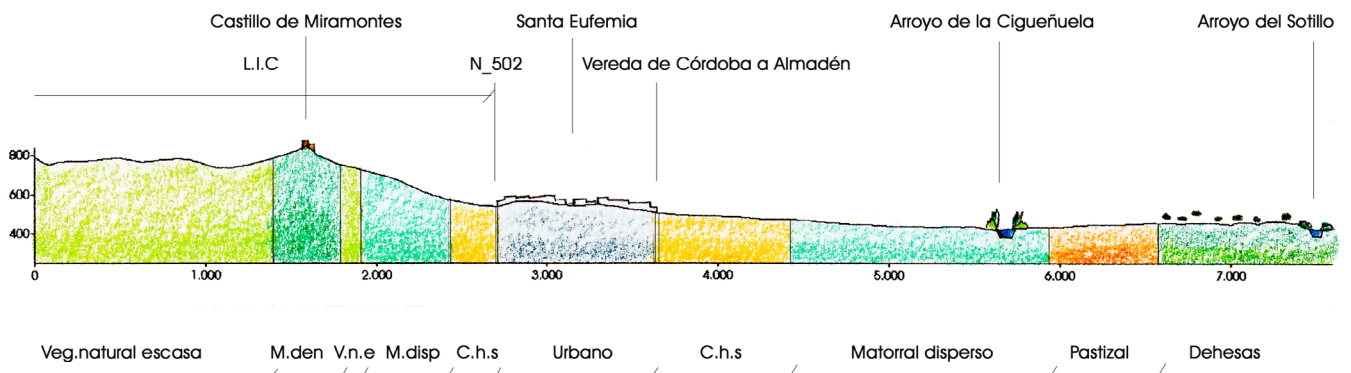
Al sureste del núcleo urbano, también fuera del ámbito de este paisaje, atraviesan este espacio los arroyos de la Cigüeñuela y del Sotillo.



Vistas de la Sierra de Santa Eufemia desde las dehesas septentrionales del valle de Los Pedroches

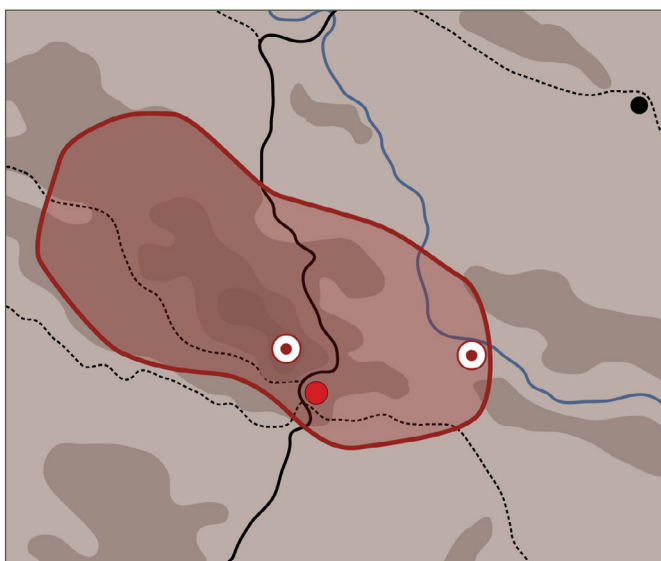


Pedroches



M.den: Matorral denso. V.n.e: Vegetación natural escasa
M.disp: Matorral disperso C.h.s: Cultivos herbáceos en secano.

Imagen aérea de la zona de estudio. Fuente: Ortoimagen de Andalucía 2004. Junta de Andalucía. Perfil y esquema de elaboración propia



- Ríos
- Montes
- Ejes principales
- Ejes secundarios
- Núcleos de población
- Santa Eufemia
- Área acotada

Esquema territorial. Fuente: Elaboración propia

PROCESOS HISTÓRICOS

La conquista cristiana del borde sur de la Meseta y Sierra Morena se produce con Fernando III. La Corona favoreció la llegada de pobladores mediante la donación de grandes extensiones a señoríos, siendo las Órdenes Militares las mayores beneficiarias.

Santa Eufemia perteneció al concejo cordobés hasta 1293 cuando, bajo el reinado de Sancho IV, se convirtió en la primera localidad segregada del gran realengo como muestra de reconocimiento real a los servicios prestados en la frontera morisca, que en este territorio era muy insegura a causa de su aislamiento y despooblación.

La evolución del señorío está marcada por una profunda rivalidad con la ciudad de Córdoba y otros señoríos en los límites de su jurisdicción –como el de Belalcázar–, así como por la necesidad de obtener determinados beneficios económicos, para lo que era necesario incrementar el número de pobladores. Los mayores conflictos tuvieron lugar en la segunda mitad del siglo XV, cuando Gonzalo Mejía, Señor de Torrefranca, asalta Pedroche e intenta despoblar Torremilano captando sus habitantes mediante la creación de un “barrio” propio junto a sus límites, amplía la fortificación de Miramontes y amuralla la villa en un claro ejemplo de expansionismo señorial. En última instancia, los Reyes Católicos frenan los enfrentamientos arruinando el castillo de Miramontes e imponiendo su poder.

A partir de ese momento y hasta final de la Edad Moderna, Santa Eufemia se convierte en un punto de comunicación estratégico entre la Meseta y el valle del Guadalquivir a través del valle manchego de Alcudia, siendo la zona de tránsito del mercurio de Almadén hacia los puertos de Sevilla y Cádiz, desde donde seguía su viaje a América para participar en el beneficio de la plata en México y Perú.

USOS Y ACTIVIDADES

El casi millar de habitantes del núcleo ubicado a los pies de la Sierra de Santa Eufemia tiene su dedicación principal en el sector primario. Como en el resto de la parte occidental de esta comarca, los cultivos de secano y la ganadería ovina destacan sobre otros aprovechamientos de la dehesa. A ello une los aprovechamientos forestales serranos, la actividad cinegética y, más recientemente, el turismo que tiene su punto de atracción en el hito rocoso de la sierra en la que se ubica el Castillo de Miramontes, desde donde se observan la amplitud de los paisajes pedrocheños.

Entre las principales expresiones del patrimonio inmaterial destacan las manifestaciones festivo-ceremoniales de la romería de Santa Eufemia, la fiesta de San Blas y la romería de la Virgen de las Cruces. En la primera, cuya ermita se sitúa en un paraje limítrofe entre dos provincias (Córdoba y Ciudad Real) y dos comunidades autónomas, destaca su hermandad, que al igual que la de San Blas (patrono de la población), tiene una estructura militar, con un número cerrado de hermanos (33) organizados jerárquicamente. La romería presenta elementos comunes a otros rituales de la comarca: los disparos con escopetas, el convite de hermanos y el revoloteo de la bandera. La otra manifestación en importancia es la fiesta del ya mencionado patrón, San Blas. Sin embargo es interesante destacar también la Romería de la Virgen de las Cruces, por tratarse de una devoción compartida con algunas de las poblaciones limítrofes (El Guijo y Torrecampo), si bien la advocación cuenta con una ermita propia en la localidad que fue construida, según la tradición, al perder el derecho sobre la imagen por no ir a por ella en la fecha preceptiva.

También es destacable la artesanía de forja y la presencia del Relleno como alimento ritual preparado para San Blas, de elaboración frecuente en los ciclos festivos de otras poblaciones pedrocheñas.



Vistas desde la Sierra de Santa Eufemia hacia el Cerro Pescuezo



Procesión de San Blas





Contraste entre la Sierra de Santa Eufemia con esta localidad a sus pies y la planicie de las dehesas ubicadas al sureste

SISTEMA DE PROTECCIÓN TERRITORIAL

El municipio de Santa Eufemia cuenta con un Plan General de Ordenación Urbanística aprobado definitivamente de manera parcial con suspensiones el 6 de noviembre de 2012.

La Sierra de Santa Eufemia se clasifica como Suelo No Urbanizable de Especial Protección. Zona Especial de Conservación (ZEC), que incluye parte del Complejo Serrano “Sierra de Santa Eufemia” (CS-1 del PEPMF de la provincia de Córdoba). Para estos suelos se establece un sistema de regulación de usos prohibidos y permitidos o autorizables sustentados en un régimen de autorizaciones según los procedimientos legales complementarios que le sean de aplicación.

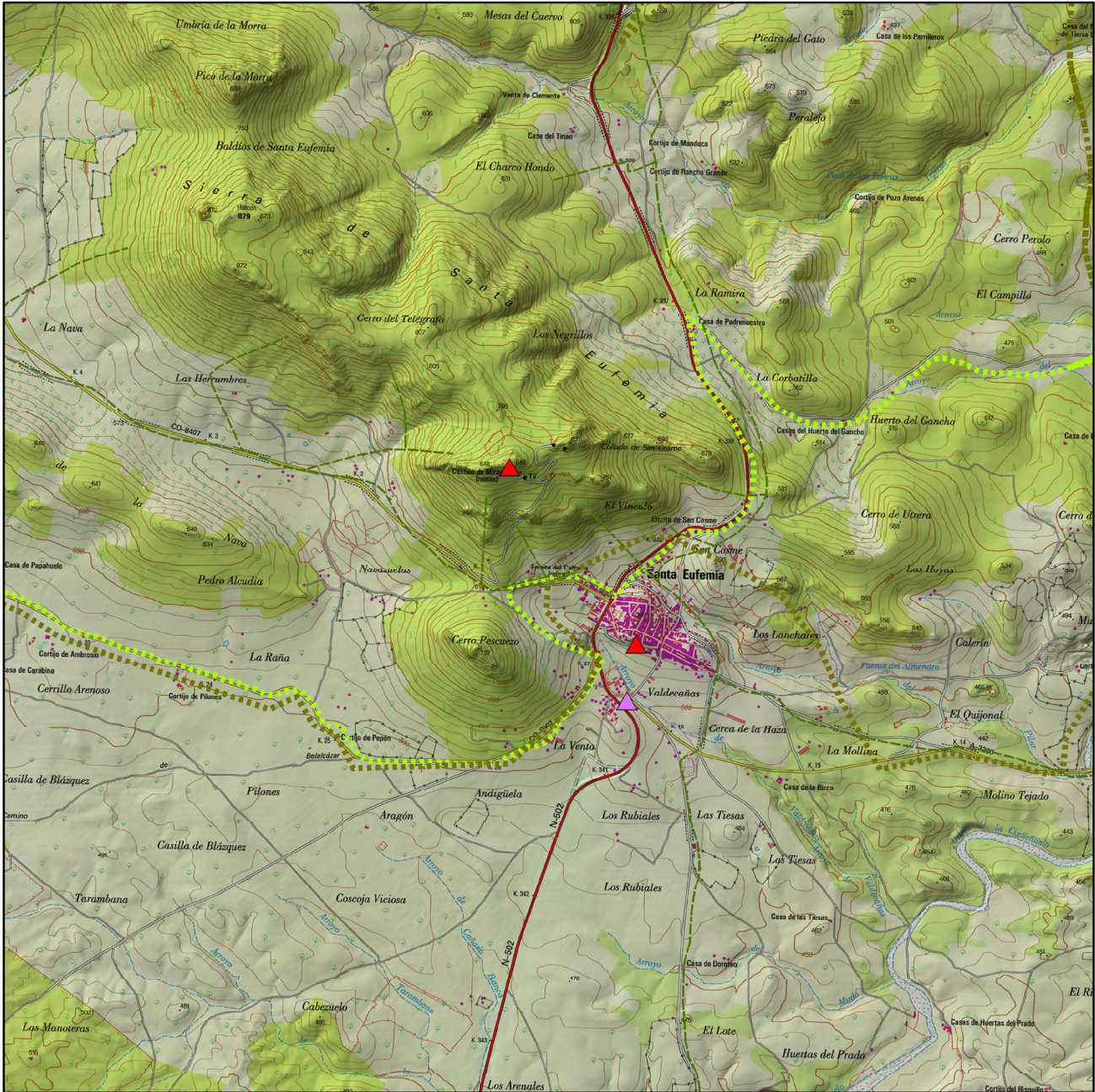
El sector del Complejo Serrano “Santa Eufemia (CS-1)”, localizado unos 500 metros al noreste de la población, queda fuera de la delimitación de la ZEC “Sierra de Santa Eufemia”. No obstante, el Plan otorga a este espacio, debido a su importante vocación forestal y a sus considerables valores paisajísticos, una protección especial compatible en el Plan Especial de

Protección del Medio Físico de la provincia de Córdoba, considerándolo zona de tránsito entre la campiña y la serranía caracterizada por la presencia de explotaciones agrarias y zonas adehesadas. Se consideran también suelos no urbanizables de especial protección en los alrededores de la población el Complejo Ribereño “Río Guadalmez” (RA-1), fuera de la delimitación del ZEC del mismo nombre, y la “Dehesa Singular” en función de sus valores ecológico-paisajísticos. En los tres ámbitos señalados la regulación urbanística se sustenta en un sistema de usos permitidos o autorizables y usos prohibidos.

Por otra parte, el Plan establece un entorno de protección de 200 metros para los elementos catalogados como Bien de Interés Cultural. Dicho entorno afecta a parcelas y espacios que circunden los bienes, cuyas licencias de construcción deberán justificar la necesidad de su implantación y las características volumétricas y estéticas de las construcciones que, en todo caso, deberán adecuarse a las de los edificios protegidos.



Carro del Pescuezo, Sierra de Santa Eufemia y el núcleo de población desde la A-3200



| Sistema del Patrimonio Territorial | | Cartografía base | |
|------------------------------------|---|--|---|
| 21-04 | PATRIMONIO CULTURAL Demarcaciones de Paisaje Cultural Red de Espacios Culturales Conjunto Cultural Enclave Patrimonio Histórico Inmueble Catálogo General del P.H.A. SIPHA / MOSAICO Patrimonio Mundial UNESCO | PATRIMONIO NATURAL Vías pecuarias Plan Especial de Protección del Medio Físico Red de Espacios Naturales Protegidos de Andalucía Espacios naturales protegidos Espacios protegidos Red Natura 2000 Otras figuras de protección | MTN 1:25.000 con sombreado del relieve (Centro Nacional de Información Geográfica) |

PATRIMONIO TERRITORIAL PROTEGIDO

- Zona Especial de Conservación (ZEC) Sierra de Santa Eufemia.
- Complejo Serrano de Interés Ambiental “Sierra de Santa Eufemia”.

- Castillo de Vioque.
- Castillo de Miramontes.
- Muralla urbana de Santa Eufemia.

EVALUACIÓN, DIAGNÓSTICO Y RECOMENDACIONES

VALORES PAISAJÍSTICOS

-La sierra de Santa Eufemia, un pequeño cordal con cumbres que, como el cerro Horcón, se acercan a 900 metros, es el principal referente territorial del sector septentrional de la provincia de Córdoba concordante con la dirección noroeste-sureste del plegamiento de tipo apalachense de la zona. Por su ubicación, desde ella es posible establecer relaciones de intervisibilidad con un amplio territorio, especialmente con el límite norte de Los Pedroches.

-Los valores paisajísticos se relacionan fundamentalmente con el relieve, que presenta un fuerte contraste entre la sierra y la planicie de los Pedroches hacia el sur, y con la cubierta del suelo, de carácter agrario-campiñés en el ruedo que se dispone al sur de la localidad y con importantes dehesas, llanas y abiertas hacia el sur y sinuosas y tupidas al norte. El afloramiento rocoso de la sierra también dispone de una importante vegetación natural.

-El castillo de Miramontes, en ruinas desde el siglo XV, es el principal hito cultural de este paisaje y, al mismo tiempo, un privilegiado mirador sobre la comarca.

IMPACTOS Y AMENAZAS

-El abandono de las prácticas tradicionales que han mantenido los valores de este paisaje se percibe en el descuido de numerosas dehesas en las que se está produciendo un acentuado proceso de naturalización.

-Aunque alguna parcelación ilegal y algunos edificios de carácter agropecuario transmiten cierto desorden en la parte occidental del municipio, el sector se encuentra poco afectado por el impacto de edificaciones disonantes. En el camino del castillo de Miramontes, algunas construcciones de estilo indefinible (entre neo-medievalista y fantástico) pueden alterar el carácter de este paraje.

-El interior de la población acusa, como otras localidades de la comarca, las consecuencias de una arquitectura reciente de escasa calidad que, en no pocos casos, ha sustituido la interesante arquitectura vernácula.

RECOMENDACIONES

-Reforzar la observancia urbanística y establecer medidas que alienten a la población local a mejorar las condiciones formales de sus instalaciones agropecuarias.

-Establecer una red de caminos señalizados para la apreciación y el disfrute del paisaje, especialmente en el interior de la sierra, identificando los mejores miradores para instalar paneles explicativos del paisaje.

-A su vez, y dentro de los miradores señalados en el punto anterior, debería dignificarse el acceso a las ruinas del castillo de Miramonte, actualmente en un estado pésimo y casi impracticable para vehículos que no sean de montaña. Allí podría emplazarse un lugar para la observación de un amplio territorio que abarca el norte de la provincia de Córdoba y el encuentro meridional de las de Ciudad Real y Badajoz, conformando uno de los mejores paisajes de dehesas de Sierra Morena.

-Completar el expediente de declaración como bien de interés cultural del castillo de Miramontes y su correspondiente entorno que deberían incluir, el sector amurallado de Santa Eufemia.

-Diseñar una ruta para la visita que incluya esta fortificación junto al castillo de Belalcázar, que ya forma parte de la Red de Espacios Culturales de Andalucía, como emplazamientos significados a partir de la conquista cristiana de este sector de Sierra Morena y, al menos, hasta la baja Edad Media.



“En el confín septentrional de la provincia, Santa Eufemia se tiende plácidamente sobre una loma, al abrigo de la sierra de su nombre, y en una rocosa cresta perviven los restos del viejo castillo de Miramontes, fortaleza que, según los historiadores, fue erigida en el siglo XIII por el primer señor de Santa Eufemia, Fernando Díaz.

Aquella estratégica fortaleza fue como la llave de la frontera natural entre Andalucía y Castilla, hasta que unos siglos más tarde Fernando el Católico hubo de destruirla para cortar las alas de Gonzalo Mexía, empeñado en apropiarse de las dehesas del entorno para engordar su cabaña. Aquello sucedió en los albores del siglo XVI, y así sigue, convertida desde entonces en una romántica ruina.

Si el viajero decide subir a la cima obtendrá como premio a su esfuerzo la panorámica más completa de los Pedroches, un verdoso mar de dehesas que se difuminan en el horizonte, moteadas por blancos núcleos urbanos. Aquí también podrá el viajero dialogar con la historia, acariciar incluso las desvencijadas piedras de la fortaleza, carcomidas por los musgos y los líquenes, y sentirse dueño del paisaje; un paisaje que en el peñón del Horcón, la mayor altura de la sierra de Santa Eufemia, rompe bruscamente con la planicie de los Pedroches”

Francisco Solano Márquez: 2003

FUENTES DE INFORMACIÓN

ANUNCIO de 29 de mayo de 2013, de la Delegación Territorial de Agricultura, Pesca y Medio Ambiente en Córdoba, de Certificación del Acuerdo de la Comisión Provincial de Ordenación del Territorio y Urbanismo de 6 de noviembre de 2012, por el que se Aprueba Definitivamente de manera parcial con Suspensiones el Plan General de Ordenación Urbanística de Santa Eufemia y se ordena la publicación de las Normas Urbanísticas. *Boletín Oficial de la Junta de Andalucía*, núm. 120, 21 de junio de 2013, Pp. 135-222.

CABRERA MUÑOZ E. (1974): “La oposición de las ciudades al dominio señorial: el caso de Córdoba frente a los Sotomayor de Belalcázar”. *Historia, Instituciones, Documentos*, I, págs. 13-39.

CARPIO DUEÑAS, J.B. (1995): “Los movimientos de población como fuente de conflictos entre señoríos y realengo”. *Meridies*, II, págs. 73-93.

CAVANILLAS ÁVILA, L. (1961): “Dulcinea en el Perú. El Licenciado Don Fernando Montesinos y su “Cueva” en el “Quijote”. *Cuadernos de Estudios Manchegos*, 11, Pp. 7-38.

CONSEJERÍA DE MEDIO AMBIENTE: *Mapa de Paisajes de Andalucía*. [en línea] <http://www.juntadeandalucia.es/medioambiente/site/rediam/menuitem.04dc44281e5d53cf8ca78ca731525ea0/?vgnextoid=44f3d3b35c39c410VgnVCM2000000624e50aRCRD&vgnnextchannel=d9f803d78270f210VgnVCM2000000624e50aRCRD&vgnnextfmt=rediam&lr=lang_es> [consultado 22/11/2016]

DECISIÓN de la Comisión, de 22 de diciembre de 2009, por la que se adopta, de conformidad con la Directiva 92/43/CEE del Consejo, una tercera lista actualizada de Lugares de Importancia Comunitaria de la región biogeográfica mediterránea. *Diario Oficial de la Unión Europea* L30, 2.2.2010. Pp. 322-402.

Decreto 1/2015, de 13 de enero, por el que se declaran las Zonas Especiales de Conservación de la Red Ecológica Europea Natura 2000 Acebuchales de la Campiña Sur de Cádiz (ES6120015), Cola del Embalse de Bornos (ES6120002), Cola del Embalse de Arcos (ES6120001), Río Guadalmez (ES6130004), Sierra de Santa Eufemia (ES6130003) y Corredor Ecológico del Río Guadiamar (ES6180005). *Boletín Oficial de la Junta de Andalucía*, núm. 51, de 16 de marzo de 2015. Pp. 22-108.

FERNÁNDEZ CACHO, S. et al. (2010): *Paisajes y patrimonio cultural en Andalucía. Tiempo, Usos e Imágenes*. PH cuadernos 27, 2 vols. Consejería de Cultura. Junta de Andalucía.

MATA OLMO, R. y SANZ HERRÁIZ, C. (2003): *Atlas de los Paisajes de España*. Ministerio de Medio Ambiente.

ORDEN de 17 de marzo de 2015, por la que se aprueba el Plan de Gestión de la Zona Especial de Conservación Acebuchales de la Campiña Sur de Cádiz, el Plan de Gestión de las Zonas Especiales de Conservación Río Guadalmez y Sierra de Santa Eufemia y el Plan de Gestión de la Zona Especial de Conservación Corredor Ecológico del Río Guadiamar. *Boletín Oficial de la Junta de Andalucía*, núm. 60, de 27 de marzo de 2015. Pp. 726-727.

PINO GARCÍA, J. L. del y CARPIO DUEÑAS, J.B. (1998): “Los Pedroches y el despoblado medieval de Cuzna.” *Antiquitas*, 9, pp. 177-200.

RESOLUCIÓN de 14 de febrero de 2007, de la Dirección General de Urbanismo, por la que se dispone la publicación del Plan Especial de Protección del Medio Físico y Catálogo de Espacios y Bienes Protegidos de la provincia de Córdoba. *Boletín Oficial de la Junta de Andalucía*, núm. 60, de 26 de marzo de 2007. Pp. 174-311.

RUFO ISERN, P. (1988). “Los Reyes Católicos y la pacificación de Andalucía (1475-1480)”. *Historia, instituciones, documentos*, 15, 217-250.

SÁNCHEZ SÁNCHEZ, J. (2006): “Caminos históricos Toledo-Córdoba por el valle de Alcudia”, *Actas del VII Congreso Internacional de Caminería Hispánica*. Madrid.

SOLANO MÁRQUEZ, Francisco (2003): *Rincones de Córdoba con encanto*. Diario de Córdoba. [en línea] <https://cordobapedia.wikanda.es/wiki/Categoría:Rincones_de_Córdoba_con_encanto> [consultado 22/11/2016].



“ [...] Otro de los asendeados caminos por los alcabaleros custodios del azogue, era el de Almadén, Santa Eufemia, El Viso, puerto del Calatraveño, etc., hasta Córdoba y Sevilla. De éste nos habla Cervantes en la dirección Sur Norte, pues en el puerto Calatraveño se bifurcan, pero por ambos se llega a Almadén: «...Subió Don Quijote, sin replicar más palabra; y guiando Sancho sobre su asno, se entraron por una parte de Sierra Morena, que allí junto estaba, llevando Sancho intención de atravesarla toda, e ir a salir al Viso ((de los Pedroches)) o a Almodóvar del Campo ((de Calatrava)), y esconderse algunos días por aquellas asperezas...» (Cap. XXIII).

Y el tercero, el más corto desde La Venta, que a Don Quijote le pareció castillo; por encontrarse ésta a las faldas de la sierra Cordoneros (estribaciones de la Morena) donde se alza airosa la Ermita de la Virgen del Castillo, en una noche lunada, que así puntualiza el ingenioso hidalgo, para ir a Sevilla («Barcelona») sin pasar por Córdoba («Zaragoza»), nos lo determinan los arrieros del azogue en sus partes del recorrido: «...tomaban por Santa Eufemia y el Viso a Valsequillo o por Belalcázar e Hinojosa del Duque, también a Valsequillo por Fuenteovejuna, a La Granja, 14 leguas. [...]”

Luis Cavanillas Ávila, 1961: 11



Instituto Andaluz del Patrimonio Histórico
CONSEJERÍA DE CULTURA