

RIMAR

مركز الذاكرة المغربية الأندلسية من خلال الصورة التاريخية.

RECUPERACIÓN DE LA MEMORIA VISUAL ANDALUCIA-MARRUECOS A TRAVÉS DE LA FOTOGRAFÍA HISTÓRICA

Guia de puesta en valor de fondos fotográficos

Centro Andaluz de la Fotografía
CAF

Definiciones

“Un **museo** es una institución permanente, sin fines de lucro, al servicio de la sociedad y abierta al público, que adquiere, conserva, estudia, expone y difunde el patrimonio material e inmaterial de la humanidad con fines de estudio, educación y recreo.”

ICOM

El **Consejo Internacional de Museos** (ICOM) es la única organización que representa a los museos y sus profesionales. La sede de la Secretaría general se sitúa en la Casa de la UNESCO en París (Francia).

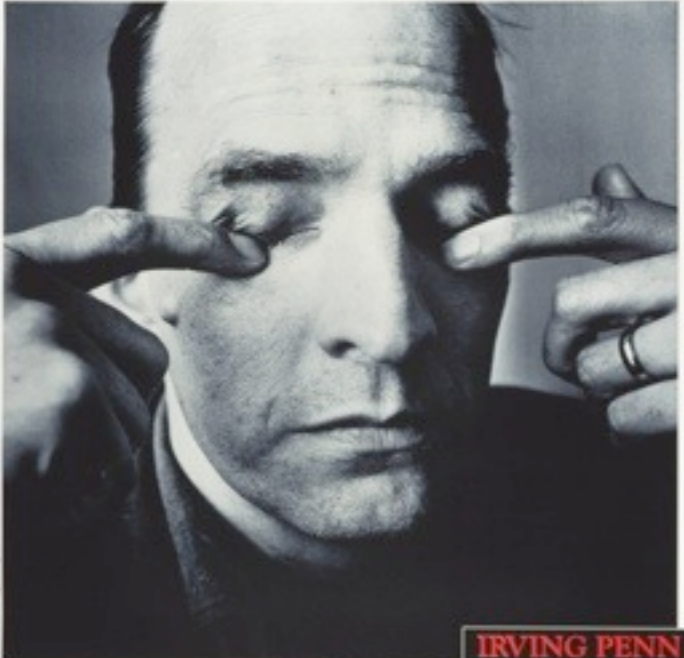


- La **Museología** es la ciencia que se ocupa del **estudio de la historia de los museos**, de su sistema específico de investigación, documentación, selección, educación y de su organización interna, así como de la relaciones de la institución en su contexto social y cultural.
- La **Museografía**, por su parte, se ocupa de **la teoría y la práctica de la instalación de museos**, actividad que incluye todo lo relacionado con las instalaciones técnicas, requerimientos funcionales, requerimientos espaciales, circulación, almacenamiento, medidas de seguridad y la conservación del material exhibido.



Centro Andaluz de la Fotografía

- El **Centro Andaluz de la Fotografía** (CAF) es el único centro público que se dedica exclusivamente a la fotografía en España. Hay otros que lo hacen también, pero, o bien amplían su espectro a la imagen y el video, o no son de carácter público.
- El **24 de Noviembre de 1992 se crea** el CENTRO ANDALUZ DE LA FOTOGRAFIA -CONSEJERIA DE CULTURA. JUNTA DE ANDALUCIA- (BOJA Nº 127), “configurado como el ente idóneo para la realización de actividades propias en cuanto Centro de investigación, recopilación y difusión de la fotografía como manifestación cultural. Dicho Centro tendrá su sede en la ciudad de Almería”.



IRVING PENN
 (El autor de los retratos de Luis Buñuel y de Luis Ferraz)

Sevilla, 20 de febrero al 12 de abril de 1996.
 Una exposición del Museo de Bellas Artes de Sevilla.

CENTRO ANDALUZ DE LA FOTOGRAFIA
 CENTRO ANDALUZ DE ARTE CONTEMPORANEO
 Monumento de la Cartuja de Sta. Mª de las Cuevas - Avda. Américo Vespucio, 2 - Isla de la Cartuja - Sevilla

IMAGINA



HENRI CARTIER BRESSON


**HENRI
CARTIER BRESSON**



UN PROYECTO EN TORNO A LA FOTOGRAFIA

DEL 8 AL 22 DE OCTUBRE

ESCUELA DE ARTES APLICADAS Y OFICIOS ARTISTICOS DE ALMERIA



FELIX NADAR
 "Retratos"

Una exposición organizada por el Centro Andaluz de la Fotografía y realizada por la Asociación Fotográfica para la Difusión del Patrimonio Fotográfico, con el auspicio de la Dirección de Patrimonio del Ministerio de Cultura de España.
 Enero/Febrero 1996
 Museo de Bellas Artes

CENTRO ANDALUZ DE LA FOTOGRAFIA
 ALMERIA

JUNTA DE ANDALUCIA
 Consejería de Cultura

Centro de Producción

- El CAF, entre otras funciones, desarrolla una **intensa labor** como centro productor de exposiciones.
- Como tal basa su gestión en la **dinamización** de sus colecciones y de las exposiciones, creadas y producidas por otros, que pasan por sus instalaciones.
- Puede mover **en un solo año más de 50 exposiciones** a lo largo y ancho del territorio regional, nacional e internacional.



Exposiciones y Público

- Hay algo a lo que toda exposición debe aspirar y es a ser totalmente comprendida y asimilada por el espectador. Así, todo elemento que ayude a ese fin será bienvenido, siempre que se mantenga el equilibrio entre la importancia del objeto y lo que le rodea.
- El CAF se apoya en los distintos soportes de texto y rotulación, así como en otros soportes de carácter audiovisual.



CARLOS BARRANTES

Más allá
horizo

Exposiciones.

Tipos según tiempo.

- El tipo de exposiciones que el CAF realiza son siempre temporales:
 - Itinerantes
 - No itinerantes
 - No exhibe exposiciones permanentes como otros museos. Es un centro de arte productor.
- Uno de los objetivos del CAF es que las exposiciones que se exhiben en él se vean en el mayor número de centros de arte, pero no siempre se consigue llegar a acuerdos con ellos por motivos diversos (económicos, programáticos, etc., etc.)



Exposiciones.

Tipos según contenido y carácter.

- **Según el contenido.** Las exposiciones que el CAF organiza abarcan el documentalismo, el fotoperiodismo, fotografía histórica, de naturaleza, artística, publicitaria o de moda...
- **Según el carácter.** Pueden ser individuales, colectivas, retrospectivas, históricas, conmemorativas...
- Esto depende mucho de la línea que marque la dirección del centro y del objetivo que se quiera cumplir, que en nuestro caso han de contemplar, básicamente, **dos requisitos: su relevancia fotográfica y autoría internacional.**
- La estética juega un papel importante pero no básico.

Como ejemplo es interesante destacar nuestros orígenes, que se iniciaron queriendo realizar una exposición colectiva conmemorativa, resultado de un proyecto, pero realizando durante su desarrollo otras muchas individuales y colectivas.

IMAGINA

UN PROYECTO ENTORNO A LA FOTOGRAFÍA

MAX PAMM•MIMMO JODICE•ILAN WOLFF•WILLIAM KLEIN•JEAN LARIVIERE•ARNO FISCHER•KRZYSZTOF PRUSZKOVSKI•TONI CATANY•GRACIELA ITURBIDE•JORDI GUILLUMET•MICHEL SZULC-KRZYZANOWSKI•CLAUDE NORI•OUKA LEELE•FERDINANDO SCIANNA•DOUGLAS KEATS•MARTIN PARR•CRISTINA GARCÍA RODERO•TERRY BRAUNSTEIN•RICARDO MARTÍN•EVGEN BAVKAR•JOSEP VICENT MONZÓ•JOHN VINK•CARLOS PÉREZ SIQUIER•GABRIEL CUALLADÓ•MARTINE FRANCK•JORGE RUEDA•ROLAND LABOYE•FRANÇOISE NUÑEZ•MIGUEL NAUGET•SIBYLLE BERGEMANN•ABBAS•BERNARD PLOSSU•RENE BURRI•SARAH MOON•MANUEL FALCES•HENRI CARTIER-BRESSON





Exposiciones.

El equipo.

Es necesario todo un **equipo multidisciplinar** de profesionales, tanto internos como externos, para la realización de una exposición.

Normalmente el CAF cuenta con:

- **Comisario externo.** Aunque en ocasiones somos nosotros mismos los que elaboramos la idea y realizamos esa función, tal y como ocurre con las exposiciones que se muestran en la sala de la Alcazaba en Almería y otras.
- **Museógrafo o técnico de producción.** En el CAF hay dos personas que lo hacen coordinadamente. Deben ser nexo de unión entre el comisario y el resto del equipo, realizando una labor de coordinación básica.



© Sarah Moon, Tabernas, Almería, 9 de mayo, 1992

Centro Andaluz de la Fotografía

Conjunto Monumental Alcazaba de Almería - Sala de Exposiciones Torre del Homenaje

ELLAS
Proyecto Imagina.
Fondos del Centro Andaluz
de la Fotografía.

Almería, junio, julio,
agosto y septiembre, 2010

Cristina G. Rodero
Françoise Núñez
Graciela Iturbide
Martine Franck
Sarah Moon



Exposiciones.

El equipo.

- **Conservador/Técnico de Fotografía.** La presencia de esta persona es clave en la relación entre el museógrafo y el comisario, evaluando y determinando las distintas posibilidades a la hora del movimiento y exhibición de las obras a exponer, ya que controlará los valores idóneos para tal fin (iluminación, temperatura, humedad, manipulación, etc.)
- **Responsable de publicaciones.** En el caso de que la idea original conste de una singularidad exclusiva se valorará realizar una publicación (catálogo), siendo la persona encargada de su coordinación. En caso de ser una exposición ya producida será el encargado de gestionar las publicaciones existentes sobre esa exposición para su exhibición y/o venta.



Exposiciones.

El equipo.

- **Diseñador gráfico.** Todo el trabajo de apoyo a la visión de la exposición estará a su cargo bajo la supervisión de comisario, museógrafo y departamento de publicaciones.
- **Montadores.** En el CAF normalmente hay dos personas que se encargan de estas labores. Deberán estar plenamente integradas en el equipo y conocer la obra desde todos los puntos de vista, es decir, del conservador por un lado, del museógrafo por otro y del comisario.
- **Comunicación y prensa.** Muy importante a la hora de dar a conocer la exposición tanto al público como a la prensa. Será interesante contar con un traductor.
- **Otros profesionales técnicos.** Pintores, carpinteros, instaladores, transportistas, etc.



Comenzamos

IDEA: Al CAF llegan multitud de propuestas de muy diversa índole de la mano de comisarios, instituciones, de los propios fotógrafos...

Normalmente son propuestas cerradas a las que el CAF sólo puede dar una forma final en el proceso, pero también llegan propuestas abiertas a las que hay que dar forma y producir desde el primer momento.

Hay varios factores que condicionan:

- **Perfil del centro y objetivo.** Importante la labor de dirección y la implicación de todo el personal.
- **El espacio expositivo.** Poseemos unos 200 metros lineales de exposición y 600 metros cuadrados de espacio expositivo.
- **Personal disponible.** Casi todo el equipo que necesitamos está en plantilla por lo que los recursos humanos están cubiertos.
- **Recursos económicos.** Actualmente la disponibilidad económica está limitada, pero se intenta suplir a través de la colaboración con otras instituciones, productores, autores, etc., en un marco de cooperación, colaboración y relaciones bi o multilaterales.

- **Recursos técnicos.** La fotografía, en un gran número de casos, no necesita muchos recursos para ser mostrada, pero si hay ciertas especificaciones a tener en cuenta y que condicionan su exhibición, como son el tamaño, los soportes, el peso, las condiciones de temperatura, humedad, iluminación, etc.
- **Consideraciones administrativas.** Seguro, procedimientos económicos y administrativos, etc.
- **Tiempo de producción.** Dependerá del tipo de exposición, ya producida o sin producir.
 - En el primer caso será más reducido, pero en el segundo se dilatará por las fases que habrá que cumplir: selección, digitalización, producción de los positivos, soportes y enmarcados, etc.
 - Una estimación de tiempo de trabajo aproximada suele oscilar entre los seis y los doce meses.
 - Bien es cierto que por nuestra filosofía de centro vivo y dinámico ha habido ocasiones que hemos gestionado exposiciones en poco más de dos meses.



El equipo del CAF te invita a participar en
nuestra foto de grupo este año,
el que viene y siempre

The CAF team invites you to participate in
our group picture this year,
next one and ever



Primer contacto

- Cuando uno de los **dosieres** que han llegado previamente al CAF es elegido para formar parte de nuestra programación nos ponemos en contacto con el responsable del mismo que comienza a ampliarnos la información.
- Al mismo tiempo se van estableciendo las **fechas** para el periodo expositivo.
- El CAF formaliza todas las peticiones con **documentación oficial**, tanto para exposiciones en el centro como itinerancias, realizando o solicitando carta o contrato para la cesión.



© Edouard Boubat, Paris, 1962

EDOUARD BOUBAT
Retrospectiva

Almería, del 26 de septiembre al 27 de noviembre de 2011

Con la colaboración de **rapho**



Centro Andaluz de la Fotografía
C/ Pintor Díaz Molina nº 9 - Almería




METRÓPOLIS
Colección del IVAM

Almería, del 10 de mayo al 10 de junio, 2011
Comisario: Josep Vicent Masot

Centro Andaluz de la Fotografía
C/ Pintor Díaz Molina nº 9 - Almería



© Pentti Sammallahti, Helsinki, 1976

PENTTI SAMMALLAHTI
Au bord du monde

Almería, 14 de abril 2011 / 19 de junio 2011

Cortesía de la foto galería, Bruselas

Centro Andaluz de la Fotografía
C/ Pintor Díaz Molina nº 9 - Almería



Gestión de la idea I

- Normalmente les pedimos **relación de obras** con medidas, packing list, características técnicas y condiciones de conservación y exhibición, valores de las obras (seguro), **fotografías en alta resolución** para material de difusión y rotulación, **condiciones económicas y de transporte**.
- En caso de que se edite **publicación o catálogo** el responsable de publicaciones del centro se coordinará con los responsables de la exposición para pedir textos, respaldos digitales con resolución adecuada, etc. En caso de no editar publicación sino que se cuente con una ya editada se comenzarán las gestiones para su adquisición o depósito.



NADAV KANDER
Inner condition
Almería, del 11 de agosto al 10 de octubre de 2010



Centro Andaluz de la F
7 - Almería



RODNEY SMITH
The End
Almería, del 11 de agosto al 10 de octubre de 2010

Centro Andaluz de la Fotografía
C/ Pintor Díaz Molina nº 9 - Almería

Cultura eres tú.

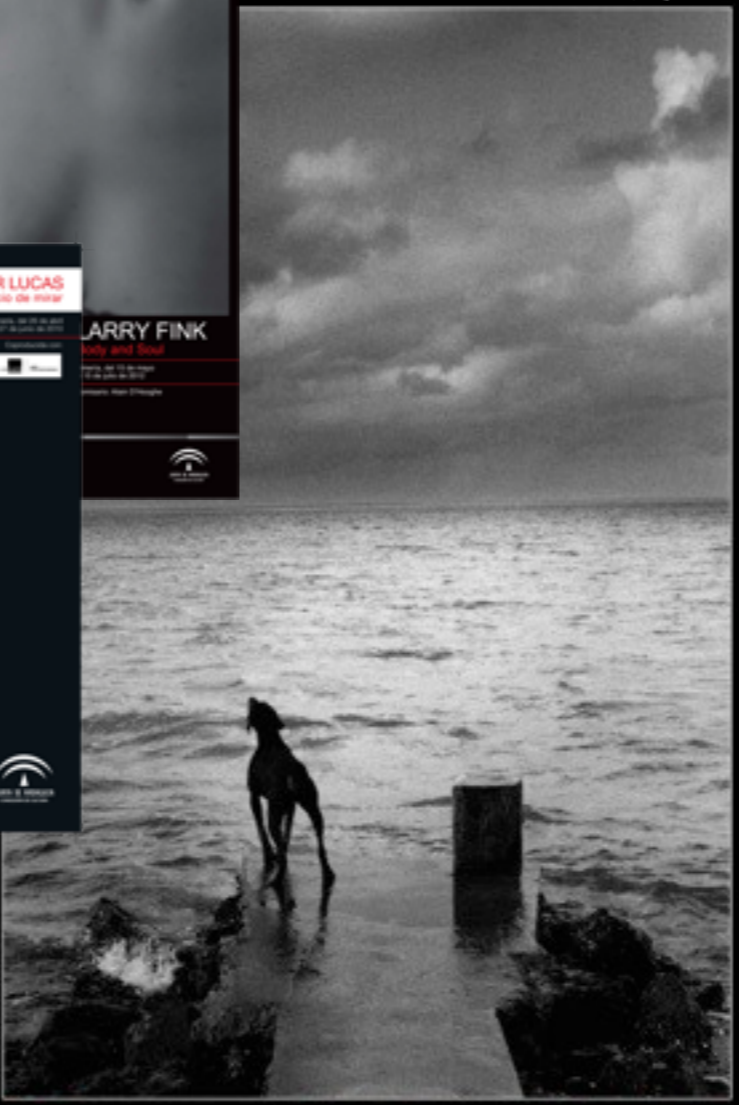


CÉSAR LUCAS
El oficio de mirar
Almería, del 11 de agosto al 10 de octubre de 2010

LARRY FINK
Body and Soul
Almería, del 11 de agosto al 10 de octubre de 2010



Centro Andaluz de la Fotografía
C/ Pintor Díaz Molina nº 9 - Almería



Michel Vanden Eeckhoudt
Almería, del 24 de septiembre al 10 de noviembre de 2010

Centro Andaluz de la Fotografía

C/ Pintor Díaz Molina nº 9 - Almería



Andalucía
el arte de mirar



CHRONOS
Proyecto artístico
Fotografía del Centro Andaluz de la Fotografía
Almería, julio - octubre 2010

Directora: Nuria
Jordi Llorens
Responsable Producción:
Manuel Pizarro
Módulo: Pizarro
Módulo: Pizarro
Módulo: Pizarro

Centro Andaluz de la Fotografía
Conjunto Monumental Alcazaba de Almería - Sala de Exposiciones Torre del Homenaje

Cultura eres tú.



WANG QINGSONG
Follow Me
Almería, del 11 de agosto al 10 de octubre de 2010

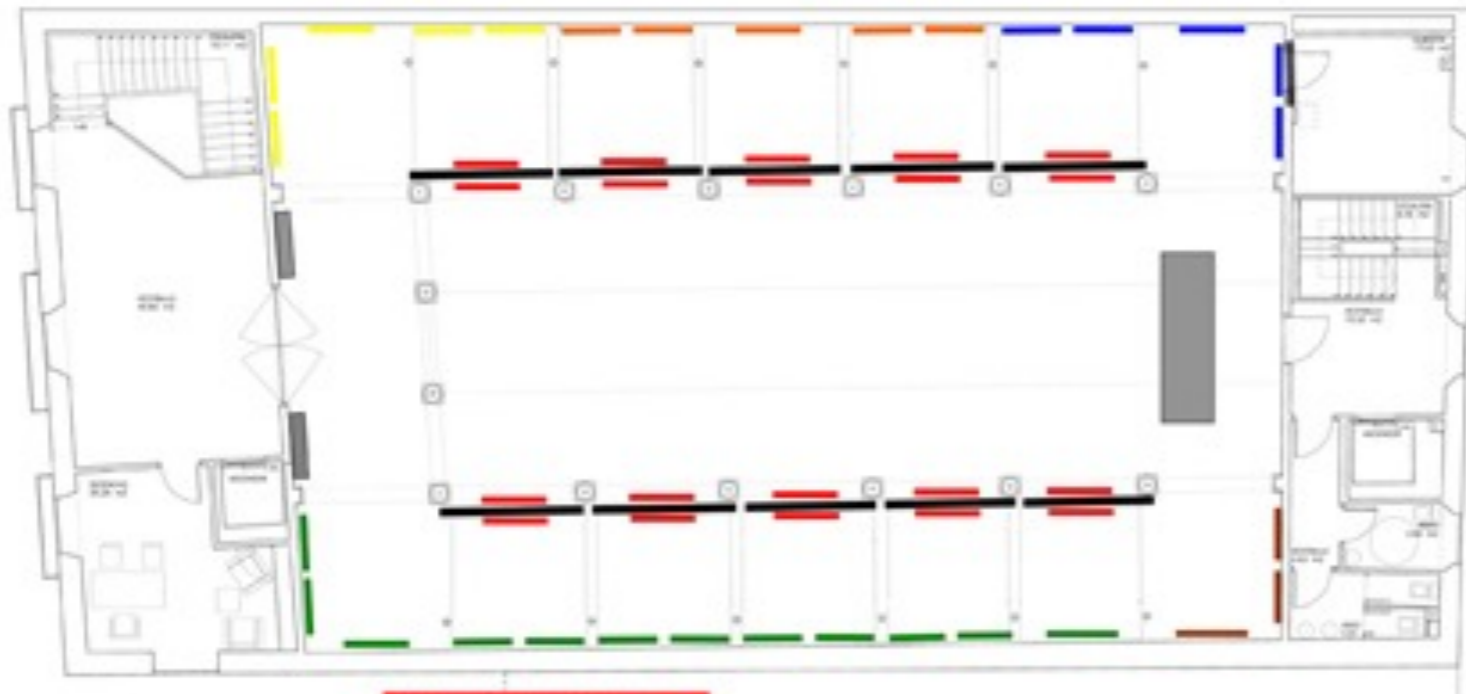
Centro Andaluz de la Fotografía
C/ Pintor Díaz Molina nº 9 - Almería



Gestión de la idea II

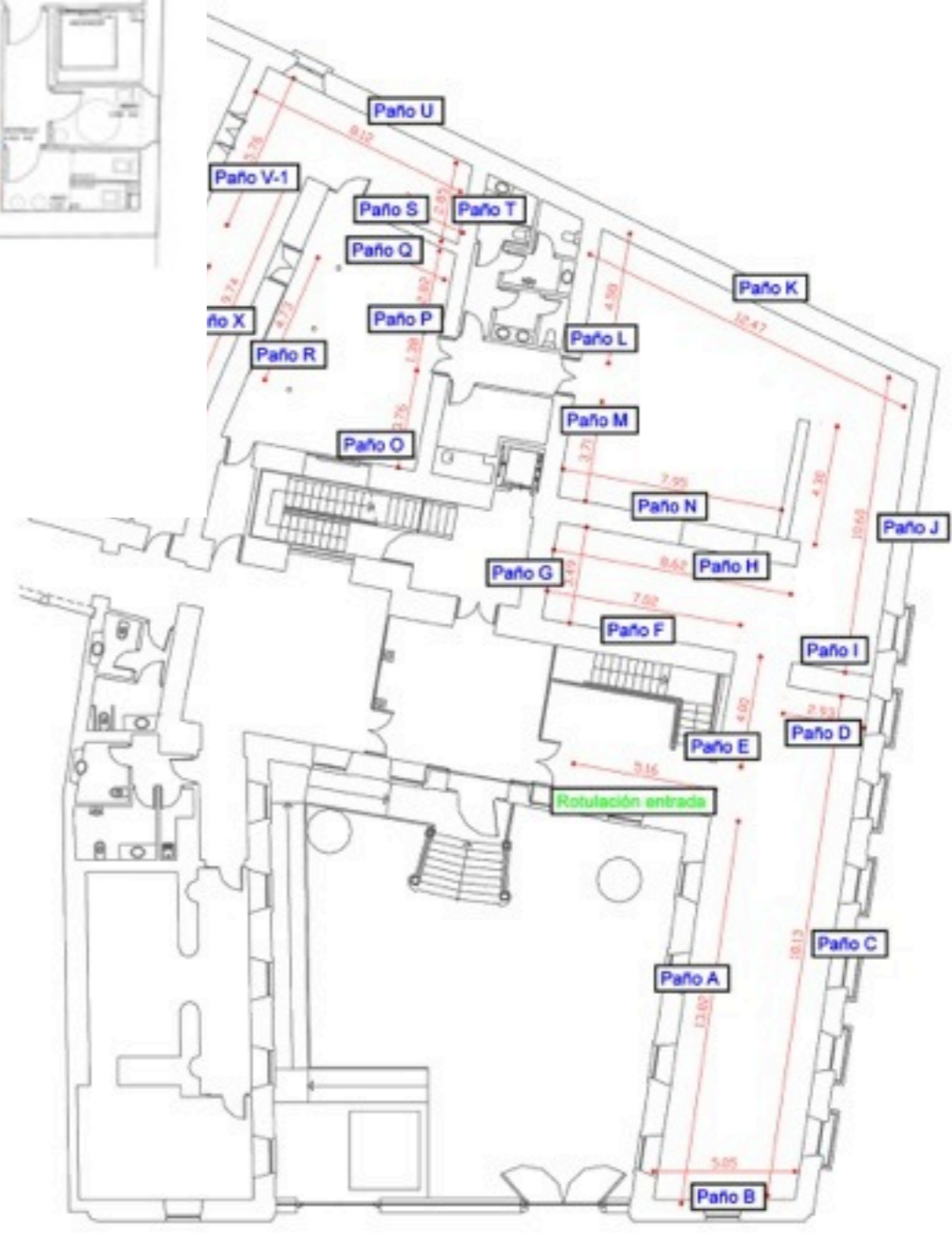
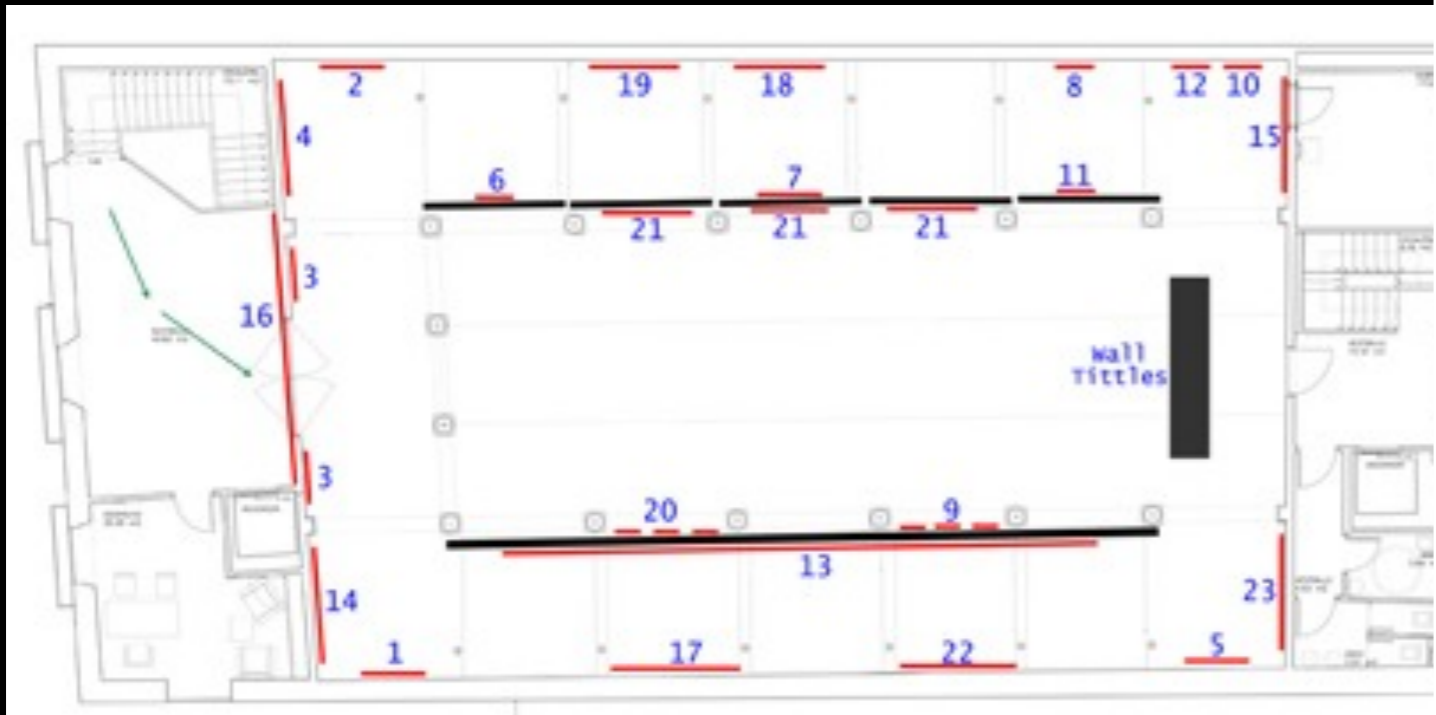
- Una vez se tiene el material y una idea definitiva de la exposición se procede a elaborar y llevar a cabo el **guión museológico o idea** de la misma, con lo que empiezan a entrar en juego el técnico de producción, el diseñador y el conservador.
- El **técnico de producción** elaborará el **guión museográfico** de la exposición mediante planos de distribución de obra y material de apoyo, encargará ese material de apoyo y elaborará una ficha técnica de las piezas a colocar encargando también las cartelas identificativas de la misma.
- El **diseñador** elaborará todos los **bocetos** del material de difusión, rotulación y textos.
- El **conservador** evaluará, con las **características técnicas de la sala y la obra**, la mejor manera para mostrar las piezas. En el caso de la fotografía hay tres factores fundamentales: temperatura, humedad y luz.
- Comunicación con la empresa de transporte y la compañía de seguros para las gestiones administrativas.
- Todo ello en permanente contacto y coordinación con el comisario, autor o institución responsable de la exposición gestionada.

PROPUESTA DE DISTRIBUCIÓN - 5



- ESPAÑA - 32 OBRAS DE 32
- MEXICO - 12 OBRAS DE 12
- ESPAÑA - 13 OBRAS DE 13
- BEIRUT - 5 OBRAS DE 5
- ISRAEL / PALESTINA - 2 OBRAS DE 2
- REFUGIADOS - 30 OBRAS DE 30
- TEXTOS / ROTULACIÓN

CON ESTA DISTRIBUCIÓN SE EXPONDRÍAN EN SALA 50 FOTOGRAFÍAS DE LAS 63 QUE PRESENTA LA COLECCIÓN



ESCALA 1:200

SALA DE EXPOSICIONES VIMCORSA
ANGEL DE SAAVEDRA, 9
14003 CÓRDOBA

Gestión de la idea III

- Una vez elaborado un guión museográfico definitivo hay que evaluar las necesidades para llevarlo a cabo y gestionar con el resto de profesionales del equipo esas necesidades:
- **Material de apoyo suplementario.** Audiovisual, vitrinas, estantes, otros. Necesidades de proyectores, monitores, ordenadores, etc. Electricistas, técnicos de laboratorio digital e informáticos.
- **Material adicional para el montaje.** paneles de madera. Carpinteros y Pintores.
- **Necesidades de conservación.** Iluminación y soporte climático. Tanto el conservador como el equipo de montaje deben coordinarse para esta labor.

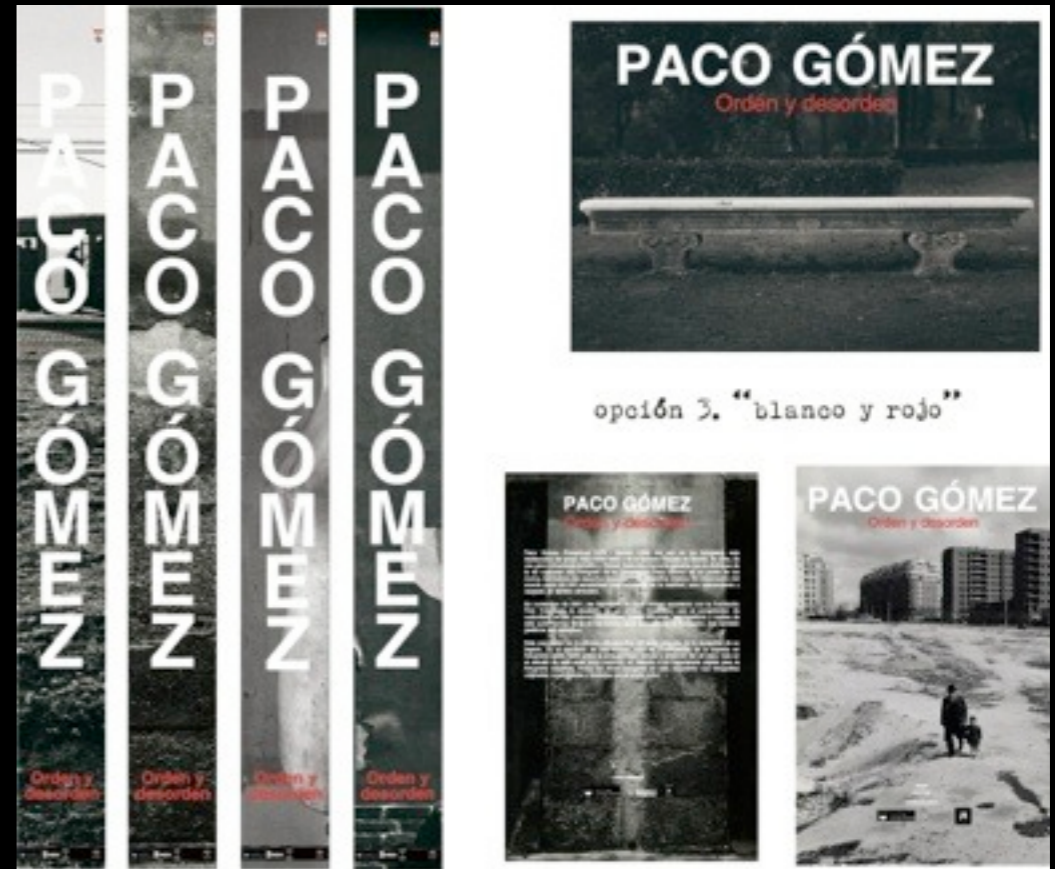
Gestión de la idea IV

- Hay varios factores que pueden condicionar el montaje de una exposición, en nuestro caso y si hablamos de nuestro edificio parece que hemos encontrado un equilibrio que nos permite que estos cambios sean mínimos, aunque no irrelevantes:
 - **Circulación del público.** Es necesario que sea equilibrado entre las características del edificio y el entendimiento de la exposición, aunque puede haber ocasiones en que uno condicione más intensamente al otro.
 - **Ubicación del material de apoyo, vitrinas, audiovisuales y rótulos.** Apoyarán y completarán la circulación planteada. La idea es guiar al público para una visión y comprensión correcta de la exposición, aunque en algunas ocasiones, por sus características, no necesiten de esta guía y su visión sea más libre y espontánea.
 - **Uso de la luz y el color.** Son claves en la creación de un ambiente idóneo.



Elementos de apoyo en el CAF

- **Calle.** Banderolas, una por cada planta con título, autor, logos y franja de imagen representativa de la exposición.
- **Planta BAJA.** Directorio entrada principal.
 - Panel entrada con título y autor, con fondo de imagen representativa de la muestra.
 - Panel con biografía del autor.
 - Entre 5 y 10 frases del autor/es de la exposición.
 - Panel con texto del comisario.
 - Cartelas.
- **Planta ALTA.** Hall de entrada.
 - Gran panel central con título, autor/es y fondo de imagen representativa.
 - Paneles a los lados de la puerta con texto del autor/comisario y biografía.
 - Entre 5 y 10 frases en vinilo del autor/es o comisario.
 - Cartelas.



Montaje I

Planing

- Normalmente planificamos nuestras exposiciones de manera que el desmontaje de la anterior coincida con el montaje de la siguiente, así nuestra sala nunca está desprovista de exposiciones y además se concentran los trabajos de transición en **una sola semana**, lo cual es muy importante a la hora de la coordinación con todos los miembros del equipo.
- Concentramos esta actividad en una semana distribuyendo los días de la siguiente manera:
 - **L y M. Desmontaje-embalaje** y comienzo de **desembalaje** de la obra a exponer.
 - **X. Distribución** de la obra nueva.
 - **J y V. Montaje.** Importante revisión de limpieza.



Montaje II

Comenzamos

- El **proceso de montaje** empezará por el desmontaje de la exposición anterior, su embalaje y la coordinación con el transporte encargado de retirarla de nuestro centro y llevarla a su lugar de origen.
- Los pintores, carpinteros, electricistas y demás **profesionales de apoyo técnico** estarán preparados para acondicionar la sala a continuación.
- El **conservador** mantendrá una continua supervisión de las condiciones de la sala, tanto de limpieza y espacio diáfano, como de temperatura, humedad o gases.
- Las características de T y HR, así como la luz, dependen de las piezas a exponer; en el caso de las fotografías lo ideal es armonizar la presencia de público con los valores ideales de conservación, entre **T 21 a 24 °, HR 45 a 55 %**.



Montaje III.

Recepción

- Con el espacio preparado y con la presencia del comisario, conservador y el técnico de producción o museógrafo se procede a la **recepción de la obra**, su apertura por parte del equipo de montaje y la realización del informe de conservación pertinente.
- Una vez fotografiado todo y evaluadas las posibles incidencias se procede a la **distribución** de la obra según el guión museográfico.
- Es importante adoptar las medidas adecuadas para la **manipulación** de las obras: guantes de algodón, soportes de espuma de pehd u otros para el apoyo en suelo, etc.
- A pesar del guión museográfico en la sala siempre pueden efectuarse **pequeños cambios** bajo criterio del Comisario, autor o conservador, por circunstancias técnicas, estéticas, discursivas...



Montaje IV

Rotulos y limpieza

- Una vez realizada la distribución se procederá a la participación del equipo de rotulación y diseño que colocará todos los **elementos de ayuda y soporte**. Aunque puede haber elementos más específicos como frases de vinilo o cartelas informativas que se coloquen una vez terminado el montaje de las obras.
- Se retirarán todos los elementos que no sean necesarios para el **montaje de la obra** y se procederá al mismo.
- **Revisión de limpieza.**



Montaje V

Criterios

- **Altura de las piezas.** Se tomará como referencia la altura media de los ojos de una persona que han de coincidir con el eje central de la obra. En países donde la media es alta se usa una medida de 160 cm, mientras que nosotros preferimos un punto de vista más bajo, situado entre los 145 y 150 cm.
- Hay piezas particulares que por su gran tamaño se situarán por encima de esos parámetros, adaptando la medida a la pieza y no al revés.
- **Disposición.** Normalmente consideramos la disposición horizontal, manteniendo una distancia entre piezas de al menos 25 o 30 cm, pero puede haber diferentes maneras de jugar con las imágenes y los espacios entre ellas dependiendo de su tamaño e interrelación.



Montaje VI

Elementos de soporte y ayuda

Se colocarán al final del montaje.

- **Cartelas.** Normalmente se colocarán a 135 cm del suelo y separadas suficientemente de la obra.
- **Frases de vinilo.** En espacios ad-hoc, esta ubicación será más libre y siempre adaptada al final del montaje.
- **Audiovisuales.** Este tipo de soportes pueden formar parte del discurso expositivo o guión museográfico, pero nosotros en el CAF preferimos instalarlos en lugares específicos, como nuestra sala de Audiovisuales en la Planta Baja y el hall de entrada a la sala de la Planta Alta.
- **Vitrinas y otros soportes.** Usados normalmente para publicaciones del autor o autores representados en la exposición o documentos que apoyen el discurso o idea.



Montaje VII

Iluminación

- En la iluminación **prevalecen las especificaciones indicadas para la conservación fotográfica**, sobreponiéndose a la estética o teatralización de la exposición. Siempre que sea posible, en el CAF preferimos bañar todas las imágenes unitariamente y con unos valores que rondan los 50 a 100 luxes, dependiendo del formato de la fotografía (soporte, si es original o no, protección, etc.)
- Puede haber exposiciones que requieran una **iluminación específica** por sus características estéticas por lo que se le dedicará más tiempo a este aspecto llegando a ser clave en la visión por parte del espectador.



Montaje VIII

Detalles

Son recomendaciones que a pesar de ser mínimas pueden marcar la diferencia.

- **Revisión de la limpieza** exhaustiva de sala, vitrinas y piezas a exponer. Importante las indicaciones del conservador.
- **Orden** de las herramientas a emplear, tanto durante su uso como durante su embalaje.
- **Adecuación de lugares de descanso** para la correcta visualización por parte del espectador.
- **Realización de reportaje fotográfico** durante y al final de la exposición para la memoria.



Difusión y Comunicación

- **Promoción.** Una correcta planificación de la comunicación, tanto la dirigida a los medios como al público, es esencial a la hora de facilitar el acceso y comprensión al mayor número de público posible. Estamos obligados a señalar en todo el material de difusión el copyright y derechos de autor.
- **Difusión.** Distribuir correctamente los materiales de difusión elaborados para tal fin. Siempre manteniendo una seña de identidad que viene funcionando desde los orígenes, aunque evolucionando en algunos aspectos mínimos.
- **Cartel.** Distribución en ciudad y como objeto promocional en el propio centro.
- **Postal.** Distribución por mailing y como objeto promocional en el propio centro.
- **Folleto de mano** con texto y 4 o 5 fotos. Objeto promocional.
- **Comunicación digital.** Además de tener una base de datos con todos los interesados en nuestras actividades, será importante incluir en ella a críticos, especialistas en la materia, profesionales, etc.
- **Prensa.** la atención a los medios es muy importante. Ellos son los que difundirán al público, de manera preferente, la existencia y contenido de la exposición.



Inauguración y clausura

- El **momento culminante** de la exposición llega cuando es visitada por el público. El primer día, tradicionalmente, se ha convertido en un **acto social** que, a pesar de no ser adecuado para la apreciación de la exposición en su conjunto, bien gestionado puede ser otro **elemento de promoción, difusión y comunicación de la exposición**.
- Pero **la exposición no termina cuando acaba ese día** sino que será el día de la clausura, desmontaje y transporte a origen el que se considerará como el final de la misma. Para ello, el seguimiento tanto por parte del conservador como del técnico de producción, así como del responsable de comunicación, debe ser continuo, logrando elaborar y conservar un soporte completo de la historia de la exposición.



Bibliografía de apoyo

- Bolaños, María. La memoria del mundo. Cien años de museología. 1900-2000. Ed. Trea, Gijón, 2002.
- Hernández Hernández, Francisca. Manual de museología. Ed. Síntesis. Madrid, 2001.
- Rico, Juan Carlos. Montaje de exposiciones. Museos Arquitectura Arte. Ed. Silex, Madrid, 2001.
- En la Red visita:
 - Museos de Venezuela. Normativas.



Centro Andaluz de la Fotografía



Unión Europea
Fondo Europeo de Desarrollo
Regional
Invertimos en su futuro



Instituto Andaluz del Patrimonio Histórico
CONSEJERÍA DE CULTURA Y DEPORTE



Centro Andaluz de la Fotografía