

ANEXO

**ESTUDIO FAUNISTICO DE LA EXCAVACION
DE SAN AGUSTIN-86
EN LA CIUDAD DE MALAGA**

Por Eloisa Bernáldez Sánchez *

INTRODUCCION

Uno de los resultados de la excavación practicada en el casco urbano de la ciudad de Málaga ha sido la extracción de restos óseos. La exposición del estudio y los distintos análisis cuantitativos han ido en función del número de huesos y de la fiabilidad cronológica del estrato.

De los 21 niveles sólo los tres últimos no están revueltos y pertenecen al nivel cultural fenicio-púnico de la primera mitad del siglo VI a. C. En este informe aparecerán los resultados de estos últimos niveles y en base a ellos se estudiarán el resto de los materiales.

El análisis se ciñe a una determinación anatómica de los huesos y a otra de la especie con sus implicaciones bioeconómicas cualitativas y no cuantitativas, el número de huesos es muy bajo.

RESULTADOS

Se han analizado 39 fragmentos óseos y cinco de Malacofauna, todos han sido determinados bien por su morfología o por sus características específicas de textura, espesor, etc., que les asemejan a unos grupos zoológicos u otros.

Los niveles estudiados son el 18A, 19A y 20A. La situación topográfica y profundidad son señaladas en el informe arqueológico.

* Biólogo-arqueozoólogo de la Estación Biológica de Doñana.

Las siglas de las medidas tomadas según V. Driesch (1976) son:

AM:	Anchura máxima.
AM2:	Anchura del segundo molar.
AD:	Anchura mínima de la diáfisis.
Ad:	Anchura máxima distal.
Ap:	Anchura máxima proximal.
aPd:	Anchura antero-posterior máxima distal.
aPp:	Anchura antero-posterior máxima proximal.
HaM1:	Altura de la mandíbula ante M1.
HaP2:	Altura de la mandíbula ante P2.
HmSd:	Altura mínima de la superficie articular distal.
L:	Longitud.
LM:	Longitud máxima.
LM2:	Longitud del segundo molar.

TABLA 1

Determinación de los restos óseos en los tres niveles

Nivel cultural	NR/SP	Zona del esqueleto			Edad	Sexo
		Cabeza	Tronco	Extremidades		
18A	1	<i>Capra hircus</i>	Clavija		-	♂
18C	3	<i>Capra hircus</i>	Mandíbula	Costilla Escápula	2 años	♂
MALACOFUNA: <i>Ostraea edulis</i>						
			Clavija	Metacarpo 3		
			Mandíbula	Tibia	-2 años	♂
		10 <i>Capra hircus</i>	Paramas- mastoides occipital	Radio		
19 A		3 <i>Ovicáprido</i>		Húmero		-
			Costilla	Radio		-
		5 <i>Sus s. domesticus</i>	Mandíbula arco zigo- mático	Húmero	1 año	-
		3 <i>bos taurus</i>	Axis	Húmero	1 año	-
MALACOFUNA: <i>Ostraea edulis</i>						
		3 <i>Capreolus capreolus</i>		Húmero	-	-
				Metatarso	-	-
				Metacarpo	-	-
20 A		4 <i>Sus s. domesticus</i>	Frontal 2	Metacarpo	-2 años	-
		3 <i>Bos taurus</i>	Mandíbula	Radio	-	♀
			Clavija			
		1 <i>Cervus elaphus</i>		Radio	-	♀
		3 Ungulados		Extremidades	-	-

MALACOFUNA: *Glycymeris glycymeris* y *Balanus*

TABLA 2

Datos biométricos de los restos óseos determinados (mm.)

Capra hircus (cabra)

MANDIBULA		RADIO		HUMERO	
HaP2:	15.33	AD:	19.02	Ad:	24.79
HaM1:	23.88		19-A	aPd:	19.97
LM1:	13.66			AD:	13.01
TIBIA					
AM1:	7.32	Ap:	29.19	HmSd:	11.26
LM2:	16.32				20-A
AM2	7.53	AD:	17.98	METACARPO	
	18-C		19-A	Ap:	30.30
				AD:	17.98
					19-A

Sus scrofa domesticus (cerdo semisalvaje)

MANDIBULA		HUMERO		METACARPO IV	
LM2:	16.44	Ap:	39.25	Ap:	14.36
AM2:	10.10	aPp:	40.74	aPp:	20.02
			19-A		20-A

Capreolus capreolus (corzo) *Cervus elaphus* (ciervo)

METACARPO		RADIO	
Ap:	21.04	Ap:	44.50
aPp:	14.43	aPp:	26.71
AD:	10.21		20-A
	20-A		



DESCRIPCION POR ESPECIE

1. Especies domesticadas

Capra hircus: 19 de los 39 restos óseos hallados son de cabra macho y adulto. Sus características anatómicas son similares a las de otros yacimientos epónimos (Cerro de la Tortuga, Cerro del Villar y Toscanos en la misma provincia y similar a los de Cerro del Cabezo en Huelva y San Isidoro en Sevilla). Algunos de los restos pertenecen a un animal de unos dos años, suele ser la edad media de sacrificio para este período.

Bos taurus: Se han determinado 6 huesos de mandíbula, clavija, húmero, axis y radio de dos individuos, una hembra y un joven. Estos bovinos son de pequeña talla si los comparamos con los centroeuropeos, pero similares a los del resto de la Península, Sur de Francia y Norte de Africa.

Sus scrofa domesticus: Estos son los 5 fragmentos encontrados, mandíbula, dos vértebras, húmero y arco zigomático. La morfobiometría coincide con la de los híbridos de la Reserva de Doñana (Huelva) y con la de los cerdos semidomesticados del yacimiento de Toscanos (Málaga).

2. Especies salvajes

Cervus elaphus: Las medidas de la única pieza hallada, un fragmento de radio, son de una hembra adulta, de tamaño parecido a los cérvidos aparecidos en los yacimientos mencionados anteriormente.

Capreolus capreolus: De este corzo se han determinado tres fragmentos de húmero, metacarpo y metatarso de talla pequeña, pero parecida a la de los yacimientos del Sur de la Península.

Todas las especies determinadas corresponden al grupo de los Ungulados (exceptuando la malacofauna), tanto las domesticadas, cabras, cerdos y toros, como las salvajes, ciervo y corzo. Posiblemente otras especies de otros grupos zoológicos formaron parte de su dieta, pero parece que éstas serían las más frecuentes.

CONCLUSIONES

1. Si comparamos estos resultados con los de otro yacimiento de parecidas características urbanísticas como es San Isidoro de Sevilla, se mantiene la unidad en la composición faunística, excepto en el consumo preferencial de ovejas en este último. Las razones son evidentes, las ovejas

necesitan de pastos frescos y clima húmedo, las cabras, por el contrario pueden soportar condiciones menos favorables de vegetación y clima (actualmente, se continúa con el pastoreo de cabras).

La ciudad de Málaga está en un promontorio algo alejado del río, en las faldas de Gibralfaro, tiene una vegetación xérica —del dominio *Asparago-Rhammion oleoidis* (Rivas, 1975)— que no permite grandes rendimientos en la cría de ovejas.

2. En cuanto a las técnicas de despiece parece que el hallazgo de piezas anatómicas que completan el esqueleto puede determinar la matanza y consumo directo de estos animales en el mismo lugar donde los hemos hallados, pero sólo de los domésticos, porque de los cazados aparecen tan sólo restos de extremidades, como si el despiece de estos cérvidos fuese en el lugar de cacería, seguramente en el monte más cercano, desde donde transportarían enteras sólo las extremidades.

3. Este suplemento de carne cazada a la domesticada tiene dos sentidos, o bien explica la necesidad de completar la dieta proteica con la caza, o bien ésta era abundante y hasta perjudicial para los cultivos que en esta época y lugar debieron ser de considerable importancia (estamos próximo a la única vega cercana a la ciudad que abastecería de cereales).

Posiblemente, la caza era abundante porque tenemos dos especies de cérvidos que cuando disminuyen los recursos naturales entran en competencia desfavorable para el corzo, si éste está presente (hay tres restos de corzo por uno de ciervo) es que sería abundante.

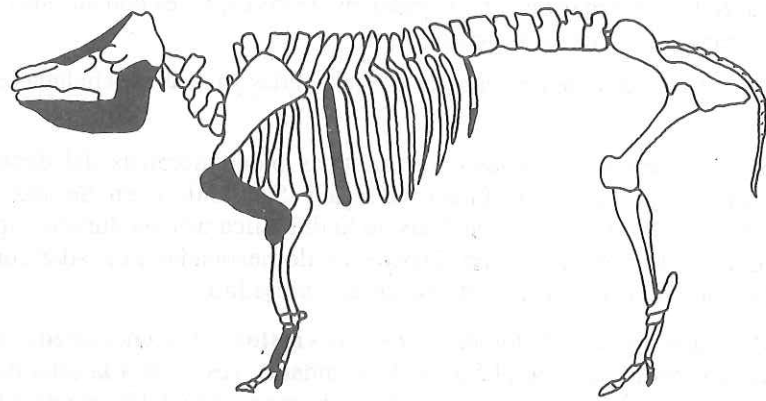
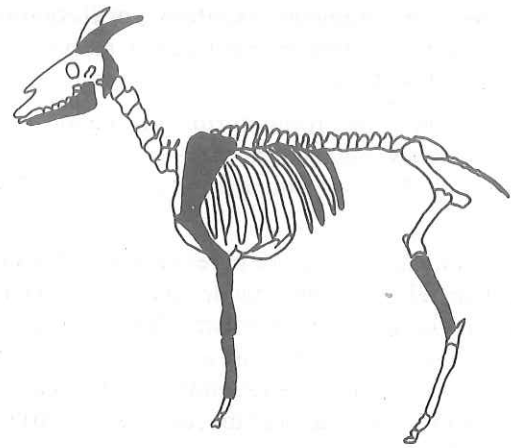
4. Los restos hallados de malacofauna responden a los que normalmente encontramos, son valvas o restos de *Glycymeris glycymeris* (almendra de mar), *Ostraea edulis* (ostra común) y *Balanus* (Bellota de mar); todas son especies marinas de la costa mediterránea y son un buen suplemento alimenticio, tanto por la facilidad de obtención como por el valor energético.

5. El bajo número de huesos hallados no permiten que estas conclusiones sean relevantes más que en la evidencia de las especies consumidas y en dejar patente, al menos, tres puntos:

a) El consumo de las especies domesticadas y cazadas señaladas en el cuadro.

b) La semejanza en las características bioeconómicas del depósito (tafonomías) de San Agustín en Málaga y San Isidoro en Sevilla, dos yacimientos sometidos a los cambios de la dinámica urbana durante siglos. Esta similitud se refleja tanto en las especies domesticadas y cazadas consumidas como en las técnicas de despiece del individuo.

c) Talla pequeña de los animales cuyos restos se han encontrado en los yacimientos estudiados en el Sur de la Península, respecto a la talla de los centroeuropeos, y similar, en el caso de los bovinos, a la del Norte de Africa y Sur de Francia.



Figs. 1, 2 y 3.—En los dibujos se señalan las partes anatómicas encontradas de cabra, vaca y cerdo

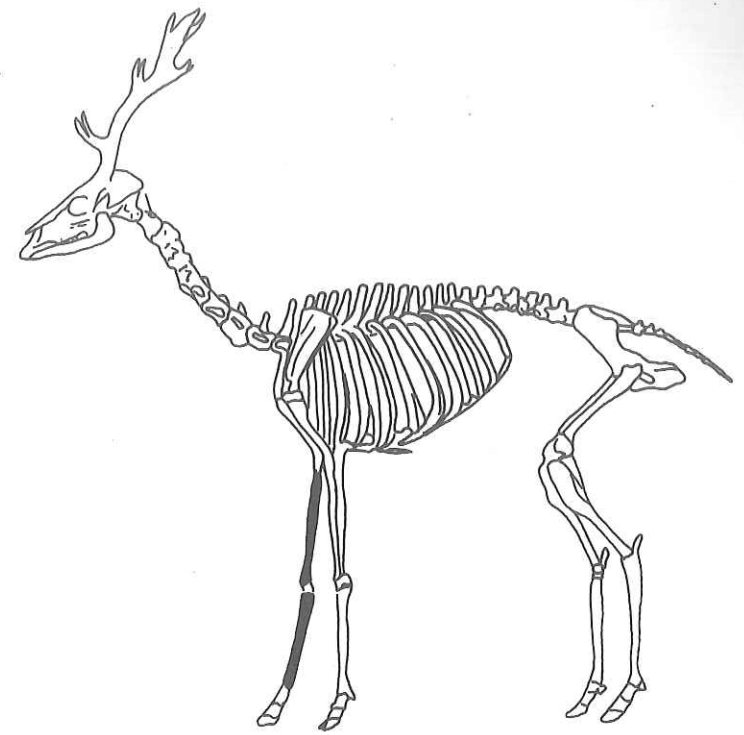


Fig. 4.—Dibujo esquemático del esqueleto de un cérvido donde se señalan las piezas óseas halladas de un ciervo y un corzo