



MEMORIA FINAL DE INTERVENCIÓN

**"BALCONCILLO DECORADO
Y
ELEMENTOS ORNAMENTALES
DE LA CAPILLA
DE SAN TELMO"**

SEVILLA 2009

INSTITUTO ANDALUZ DEL PATRIMONIO HISTÓRICO
Centro de Intervención en el Patrimonio Histórico

MEMORIA FINAL DE INTERVENCIÓN DEL ÚNICO BALCONCILLO CON DECORACIÓN Y OTRO ELEMENTOS ORNAMENTALES DE LA CAPILLA. PALACIO DE SAN TELMO. SEVILLA.

INTRODUCCIÓN.

Esta memoria de intervención sobre varios elementos, pertenecientes la Capilla del Palacio de San Telmo de Sevilla, recoge la documentación e información técnica, de la intervención realizada desde el 21 de Septiembre al 11 de Noviembre de 2009. En ella se detallan los criterios, tratamientos e intervenciones llevados a cabo sobre cada uno de los bienes restaurados.

Estos bienes son:

- . Balconcillo decorado
- . Intradós de la puerta de entrada a la Tribuna Ducal, muro frontal y cornisa lateral derecha de la misma.
- . Pinturas murales de los laterales del retablo Mayor
- . Mesas de los altares laterales y del altar Mayor

1. DATOS TÉCNICOS Y ESTADO DE CONSERVACIÓN DEL BALCONCILLO

La intervención de restauración realizada sobre el único **balconcillo decorado** nos ha permitido conocer los materiales utilizados en la elaboración de la pintura mural.

Los datos técnicos se han obtenido, en primera instancia, de forma visual. Algunos de los datos sobre la técnica de ejecución y el estado de conservación, se han podido definir durante el proceso de intervención.

Los estudios realizados han sido:

- Realización del test de disolución para determinar los solventes apropiados a aplicar sobre la policromía para eliminar las capas de suciedad y repintes.

1.1. SOPORTE.

1.1.1. Datos Técnicos.

El balconcillo, el único decorado de los seis existentes, está situado a la derecha de la planta superior, el más próximo al presbiterio.

Presenta un enfoscado de mortero con un enlucido de yeso en paredes y techo.

La parte frontal, de madera, que da a la nave del presbiterio, está compuesta por una celosía central con motivo estrellado y dos ventanales en los extremos, con celosía incluida, dispuestos en chaflán. En la zona superior hay una cornisilla sobre la que se sitúa unas tablas corridas.

El suelo también de madera.

1.1.2. Estado de conservación.

El estado de conservación general a nivel de soporte no era el idóneo, ya que además de pequeñas pérdidas, ocasionadas por golpes y elementos metálicos ajenos a la construcción inicial, el techo estaba recorrido por dos grietas, con distintos niveles de profundidad y grosor, debido al movimiento del edificio. Una de las fisuras discurre desde el primer plano achaflanado hasta el fondo del habitáculo. La otra grieta, con mayor pérdida de masa, recorre la unión de los dos planos.

En la parte superior de las paredes, había claveteadas 10 puntillas que se encontraban oxidadas.

En la esquina superior izquierda, entre la pared y la cornisa de madera, las avispas habían construido un nido de barro.

1.1.3. Intervenciones anteriores.

A simple vista se puede observar que aparecen dos morteros diferenciados. Ninguno de los dos es muy antiguo, puesto que se revocó de nuevo para darle la ornamentación que se halla actualmente. Lo que ha tenido es alguna reparación después de ser decorado en tiempos del seminario, y éstas se distinguen perfectamente debido a un tono rosado diferenciador y mucho más áspero al tacto.

1.1.4. Alteraciones.

Se han producido pérdidas del soporte. Las puntillas metálicas, con el óxido, han ayudado a la disgregación del soporte. También se encuentra manchado debido a la composición de la capa superficial que se explicará en ese apartado.

La madera de la parte frontal presentaba grietas y desencaje de los ensambles debido principalmente a los cambios de humedad y al carácter higroscópico del soporte.

No se han encontrado señales que evidencien la presencia de insectos xilófagos y/o microorganismos.

1.1.5. Conclusiones.

El estado de conservación del soporte del balconcillo, no es mejor debido a que fue rehecho para su uso por parte del prior del seminario, por lo que no ha pasado un gran periodo de tiempo sin ser utilizado, que es como realmente se deteriora una construcción. Los factores que han intervenido en ese deterioro son externos.

1.2. PREPARACIÓN Y POLICROMIA.

Los datos técnicos así como el estado de conservación han podido ser definidos con mayor precisión y completados durante el proceso de intervención.

1.2.1. Datos Técnicos.

La decoración mural está realizada a base de pintura al temple sobre un enlucido de color hueso. En las paredes la decoración es paralela, una cruz central en color añil y dorado. En las esquinas, unas filigranas en dorado y azul marino. En la parte inferior un rectángulo en azul añil.

En el techo, achaflanado, un motivo de estrellas, y un libro sobre el que se sienta un cordero, todo enmarcado en azul añil. En la parte abovedada, un dibujo de florecillas rosas e igualmente enmarcado en azul añil.

Las maderas están pintadas en acrílico con un fondo amarillo Nápoles. Las celosías tienen las estrellas enmarcadas en dos líneas, una añil y otra dorada. La cornisa es dorada y el tableado superior tiene dibujos en dorado y añil.

1.2.2. Estado de conservación.

En los paramentos verticales la policromía se conserva bastante bien, a excepción de algunos desgastes. Sin embargo en el techo, hay desprendimientos, bolsas y una pérdida importante de la capa pictórica. La mayoría de estos desperfectos se encuentran en el plano achaflanado. En la parte abovedada el daño es menor, ya que se ciñe a la zona circundante de la grieta que recorre el paramento horizontal superior. Sin embargo, en el primer plano han intervenido otros factores como la humedad y la calidad del soporte. Nos encontramos un yeso de alta absorción. Esto hace

que en épocas de humedad el material se ablande y disgregue, provocando la pérdida de adherencia de la policromía y con ello el resto de los daños que sufre este mural.

En la parte del tableado de madera, los dorados y añiles sufren desgaste y leves pérdidas en los bordes donde se ha abierto la madera. La celosía central, también sufre pérdidas y desgastes, así como el entablamento inferior.

1.2.3. Intervenciones anteriores.

No se ha detectado ninguna en la capa de policromía.

1.2.4. Alteraciones.

Las alteraciones en la policromía, como se ha explicado anteriormente, se producen sobre todo por la humedad y el movimiento continuo al que se ve sometido el edificio.

En algunos puntos, los colores estaban blanquecinos como consecuencia de la disgregación del yeso, que se transporta disuelto a la superficie y al desaparecer la humedad, queda depositado sobre el color.

1.3. CAPA SUPERFICIAL.

Este último estrato, estaba compuesto por una mezcla de aceite de linaza, grasas, polvo y salpicaduras de pintura de diversos colores que se correspondían con la pintura de las puertas.

Estas grasas y aceites también perjudicaron al soporte, ya que fueron absorbidos, lo que hace imposible eliminar todas las manchas de la superficie sin eliminar parte del soporte.

Esta capa, de tono gris amarronado, impedía ver el color real del balconcillo, otorgándole una mayor oscuridad.

1.3.1. Conclusiones.

Las alteraciones producidas por agentes externos, en este caso, son bastante difíciles de atajar ya que se deben principalmente a un problema que afecta desde los cimientos a las cubiertas.

2. TRATAMIENTO.

- Eliminación de intervenciones anteriores
- Pruebas de materiales de restauración. Se hicieron pruebas con distintos disolventes para ver cual era el más conveniente.

La intervención ha sido selectiva. El criterio que se ha seguido es el de mínima intervención.

2.2. TRATAMIENTO REALIZADO.

2.2.1. Tratamientos del soporte.

- Lo primero que se hizo fue limpiar el interior de las grietas con brochas y pinceles suaves, retirando toda impureza y material deteriorado.
- Se retiraron los elementos metálicos y el avispero.
- Se desengrasaron las fisuras con alcohol y seguidamente se consolidaron mediante inyecciones de Acril diluido en agua al 35%.
- Una vez seco, se procedió a su cierre y sellado. En las zonas donde la profundidad y anchura eran mayores, se usó un mortero de cal y arena fina, dejándolo a bajo nivel. Lo mismo ocurrió con los agujeros que dejaron las puntillas.
- Se dejó secar completamente y se rellenaron las aberturas con una mezcla de PLM y Acril disuelto en agua para dar una mayor resistencia y elasticidad al mortero. Esta misma mezcla se aplicó para enrasar las zonas cubiertas anteriormente con mortero de cal y arena.
- Finalmente, se limpiaron los restos sobrantes en los bordes y se enrasó con bisturí.
- En el entablamento superior de madera, se cerraron las grietas con pasta de madera.

2.2.2. Tratamientos de la preparación y policromía.

- Limpieza de polvo superficial mediante brocha de pelo suave y aspirador.
- Fijación de levantamientos y ampollas mediante inyecciones, primero de alcohol, y luego de Acril diluido en agua.
- Limpieza química y mecánica de la policromía y paramentos, exceptuando el frontal de madera. Para la limpieza química se hicieron varias pruebas con distintas mezclas de disolventes como citrato de amonio, acetato de etilo+ dimetil formamida 50:50, tolueno+ isopropanol+agua 50:65:15, isopropanol+amoníaco+agua 90::10:10, pero lo único realmente eficaz para el cúmulo de grasas y aceites que presentaba la capa superficial, fueron los tensioactivos aniónicos disueltos en agua 50:50 y al 30:70 para las policromías, con lo que se le pudo dar uniformidad al conjunto. Los restos de pintura de las puertas y otros, se retiraron mecánicamente.
- Respecto a la preparación, en la parte de madera, se usó PLM a modo de estuco sobre la pasta de madera.
- La reintegración se hizo con témpera, mediante tintas planas y rigatino.
- Se reintegró cromáticamente aquellas zonas donde el dibujo era totalmente legible. En las partes de pérdida total, se optó por dejar un color neutro de fondo, más claro que el original.
- En la madera se reintegró igualmente con témpera, también toda la zona baja y celosía central.
- Finalmente se aplicó una capa de Paraloid al techo y barniz a las maderas.

2.3. CONCLUSIONES.

Las actuaciones llevadas a cabo a nivel de soporte han sido necesarias para consolidar el conjunto, sobre todo en la zona del forjado, ya que se encontraba bastante dañado.

Las intervenciones a nivel de la preparación y la policromía han sido altamente necesarias ya que la fijación de la pintura al paramento era sumamente escasa, con peligro de desprendimiento total.

ANEXO: DOCUMENTACIÓN GRÁFICA.

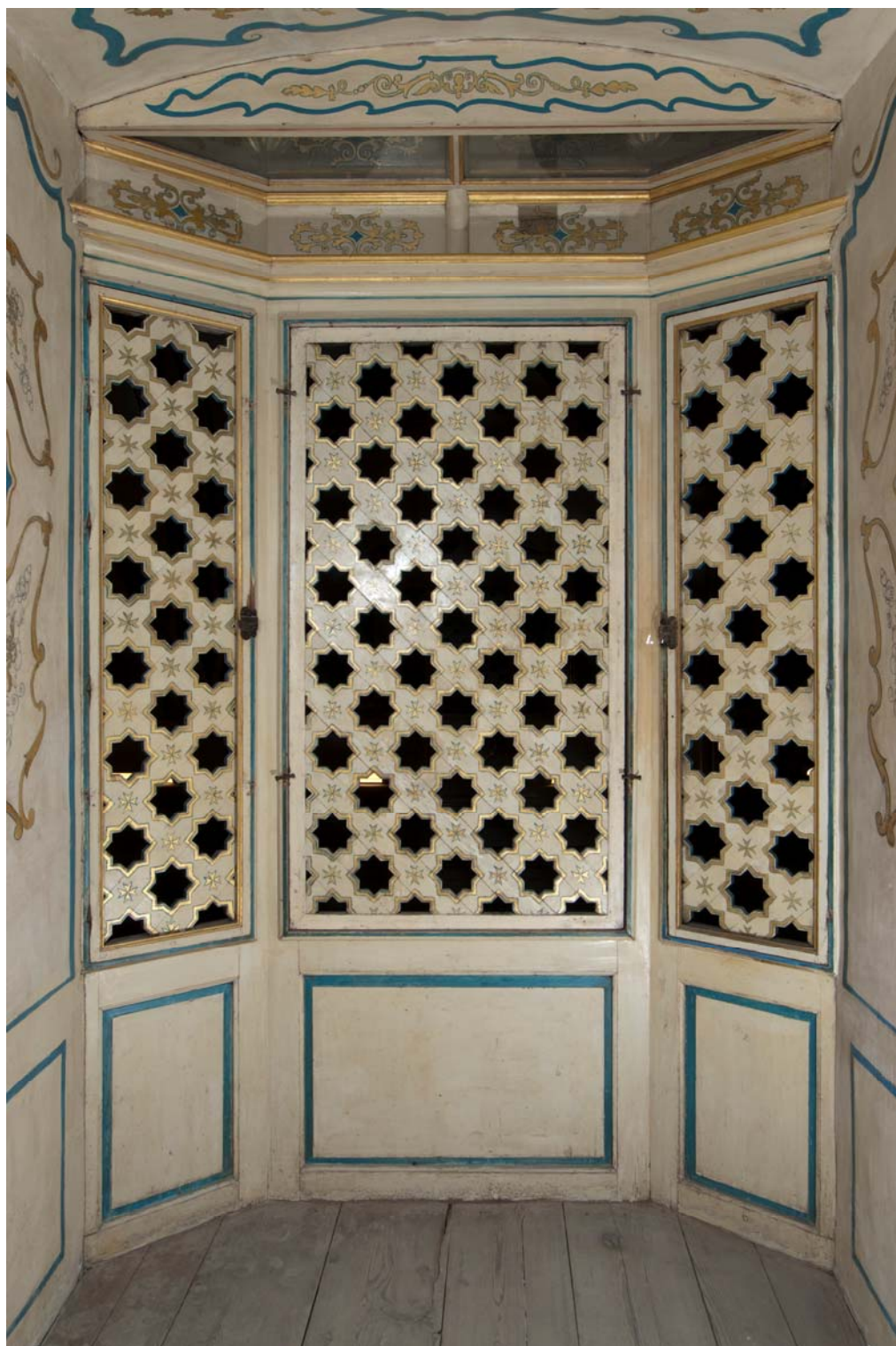




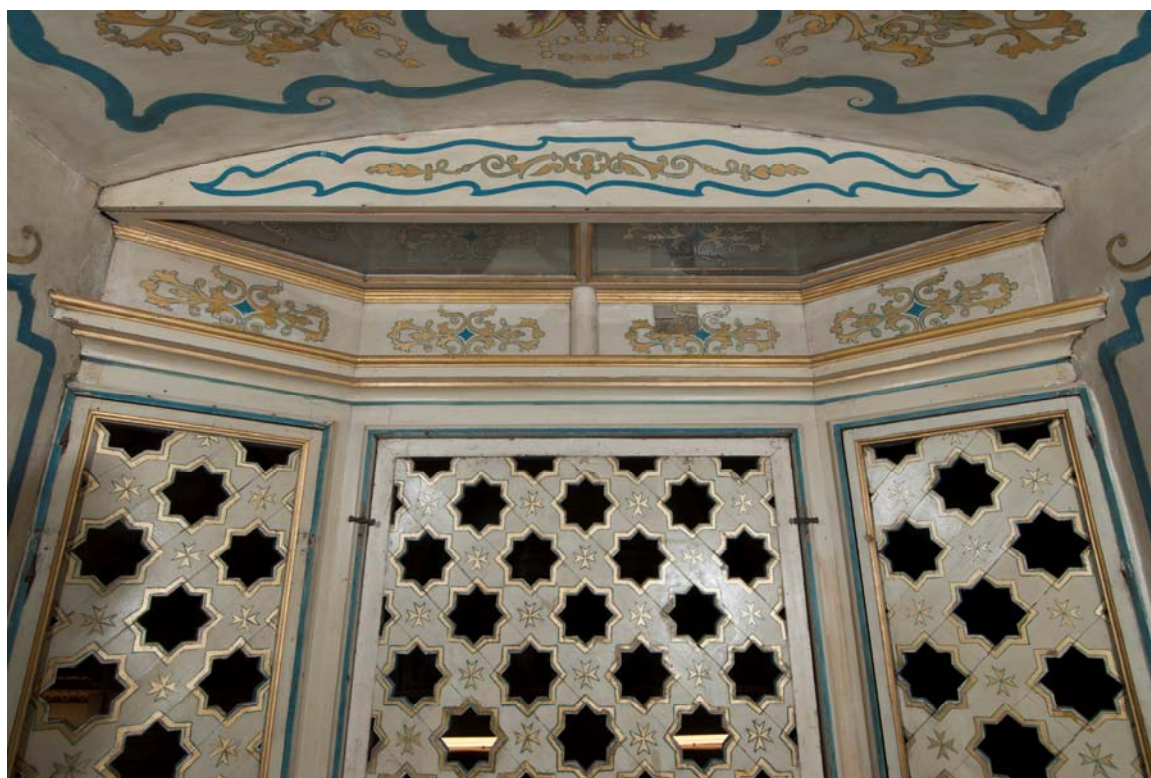












1. DATOS TÉCNICOS Y ESTADO DE CONSERVACIÓN DE LA TRIBUNA DUCAL

La intervención se ha llevado a cabo sobre una superficie ya restaurada que se dañó debido al movimiento del edificio.

1.1. SOPORTE.

1.1.1. Datos Técnicos.

El movimiento natural del edificio, ha hecho que se abriera una grieta que anteriormente se restauró junto con todo el conjunto. Probablemente sea la misma causa de la pérdida de masa en la cornisa lateral derecha.

1.1.2. Estado de conservación.

La fisura recorría el intradós de la puerta, la vertical del muro y una pequeña parte del techo abovedado. La zona del intradós era la más afectada, con una abertura más ancha y profunda.

1.1.3. Conclusiones.

Los factores que han intervenido en ese deterioro son externos y difícilmente controlables. Es posible que vuelva a suceder con el tiempo y siempre romperá por la parte más débil, es decir, la zona donde se ha intervenido con anterioridad.

1.2. PREPARACIÓN Y POLICROMIA.

Hubo desprendimiento y pérdida de policromía alrededor de toda la grieta, sobre todo en la parte superior de entrada a la tribuna.

2. TRATAMIENTO.

2.1. Tratamientos del soporte.

- Lo primero que se hizo fue limpiar el interior de las grietas con brochas y pinceles suaves, retirando toda impureza y material deteriorado.
- Se desengrasaron las fisuras con alcohol y seguidamente se consolidaron mediante inyecciones de Acril diluido en agua al 35%.
- Una vez seco, se procedió a su cierre y sellado. Se dejó secar completamente y se rellenaron las aberturas con una mezcla de PLM y Acril disuelto en agua para dar una mayor resistencia y elasticidad al mortero. Finalmente, se limpiaron los restos sobrantes en los bordes y se enrasó con bisturí.

2.2. Tratamientos de la preparación y policromía.

- Limpieza de polvo superficial mediante brocha de pelo suave.
- Reintegración cromática con acuarela, a base de tintas planas y rigatino.
- Segunda reintegración con pigmento al barniz.

2.3. CONCLUSIONES.

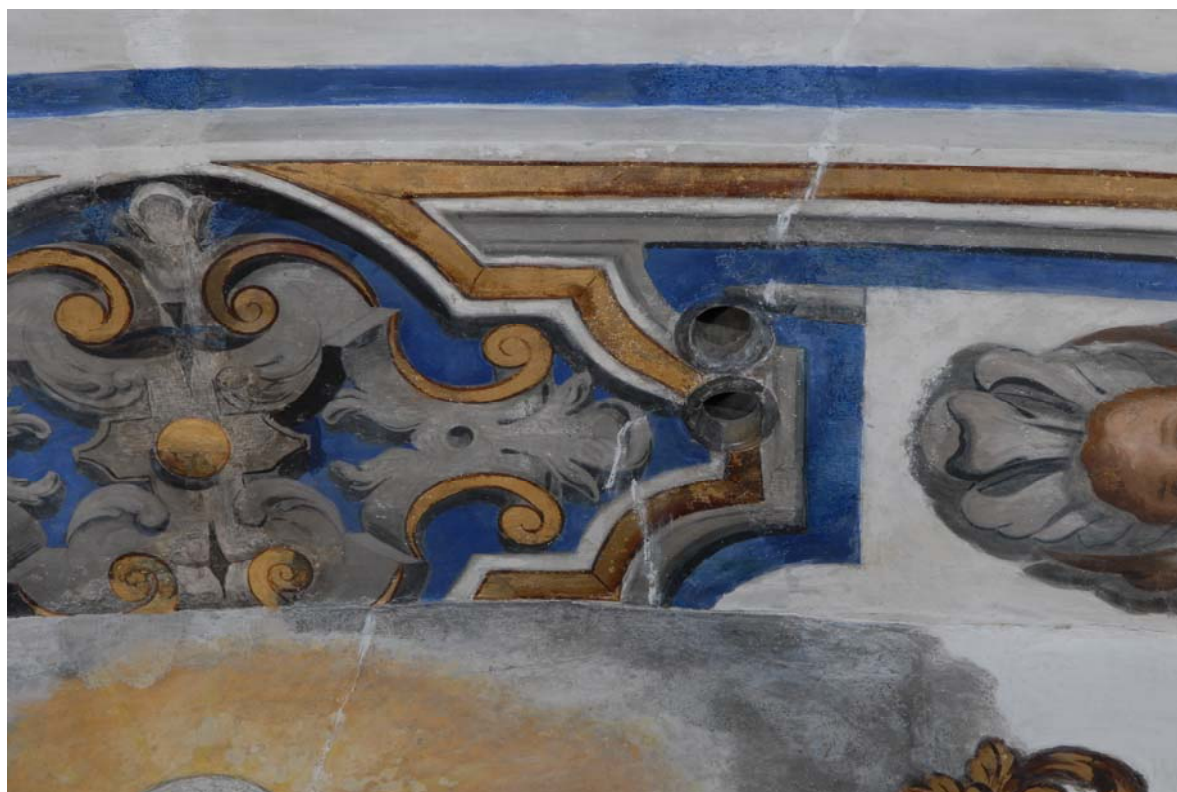
Las actuaciones llevadas a cabo a nivel de soporte han sido necesarias para consolidar la zona afectada, de modo que la grieta no siga avanzando y el deterioro sea mayor.

ANEXO: DOCUMENTACIÓN GRÁFICA.















1. DATOS TÉCNICOS Y ESTADO DE CONSERVACIÓN DE LA CORNISA LATERAL DERECHA DE LA TRIBUNA DUCAL

La intervención se ha llevado a cabo sobre una superficie que quedó sin terminar en el proceso de restauración de la Tribuna.

1.1. SOPORTE.

1.1.1. Datos Técnicos.

El movimiento natural del edificio y la humedad, ha hecho que se desprendiese un trozo de cornisa de unos 15cm de longitud.

1.1.2. Estado de conservación.

Se había modelado provisionalmente con yeso y emplaste. Se encontraba agrietado, ya que no tenía la adherencia ni consistencia suficientes.

1.2. PREPARACIÓN Y POLICROMIA.

La cornisa, al ser una reposición, no contaba con policromía, pero en la parte baja de la misma, la pintura del muro sufría pérdidas casi totales.

2.2. TRATAMIENTO REALIZADO.

2.2.1. Tratamientos del soporte.

- Con brocha de pelo suave se retiró el polvo en superficie y se limpió la grieta.
- Se preparó un mortero con PLM + Acril + agua, con suficiente consistencia para realizar una reposición. Se completó la reconstrucción de la cornisa. Una vez seca, se lijó y enrasó, quedando totalmente integrada.

2.2.2. Tratamientos de la preparación y policromía.

- Con ténpera se ha reproducido el dibujo. Los colores originales son añil, dorado, tierra y negro para las sombras. El dorado se ha sustituido por ocre amarillo, quedando reintegrado pero sin brillos.
- Se aplicó una capa de Paraloid para la protección de la reintegración.

ANEXO: DOCUMENTACIÓN GRÁFICA.



1. DATOS TÉCNICOS Y ESTADO DE CONSERVACIÓN DE LAS PINTURAS MURALES SITUADAS EN LOS LATERALES DEL ALTAR MAYOR.

La intervención se ha llevado a cabo sobre una superficie ya restaurada. En la zona inferior, en ambos lados, se produjo la separación parcial de los estratos de yeso con el muro, dejando espacios vacíos entre ambos y por tanto una falta total de adherencia. Sobre los dinteles de las puertas, pequeñas pérdidas de material.

A simple vista se podía apreciar la pérdida de adherencia entre los estratos, debido a la deformación de la pared. Golpeando sobre el muro con los nudillos se podía escuchar el sonido a hueco en estas zonas.

1.2. PREPARACIÓN Y POLICROMIA.

Los dorados estaban totalmente repintados y oxidados, con lo que habían virado a un tono verdoso. También cubrían parte de pintura original. En la parte derecha, incluso, inventaron diseños que nada tenían que ver con los originales.

En los fondos rojos y verdes, había pequeñas lagunas. En los fondos de color gris claro, sobre los dinteles de las puertas, las pérdidas eran mayores.

2. TRATAMIENTO REALIZADO.

2.1. Tratamientos del soporte.

- Limpieza con brocha de pelo suave para retirar la gran cantidad de polvo acumulado.
- Limpieza química y mecánica de los repintes, la mayor parte perteneciente a los dorados.
- En la zona inferior de ambos lados, se procedió a abrir pequeños orificios en las partes huecas con un taladro.
- Una vez limpios los agujeros, se inyectó alcohol para desengrasar las paredes interiores de los estratos, y seguidamente se rellenó con un mortero de PLM+ Acril+ agua poco denso, para permitir su total expansión en el interior, hasta saturarlos. Finalmente, con un mortero más consistente, se taponaron las aberturas.

2.2. Tratamientos de la preparación y policromía.

- Reintegración cromática con acuarela y pigmento al barniz
- Protección final con Paraloid.

ANEXO: DOCUMENTACIÓN GRÁFICA.





1. DATOS TÉCNICOS Y ESTADO DE CONSERVACIÓN DE LAS MESAS DE ALTAR

La intervención se ha llevado a cabo sobre una superficie que quedó sin completar en el proceso de restauración.

1.1. SOPORTE.

En esta intervención no se trabajó sobre el soporte puesto que ya se había completado la restauración del mismo.

1.2. PREPARACIÓN Y POLICROMIA.

Una vez colocadas las mesas, se apreció que las pérdidas de policromía eran muy visibles, así que se optó por su reintegración. Las lagunas eran mayores en los zócalos marmoreados (de hasta 14 cm²), bordes superiores y zonas medias más sobresalientes. Toda la superficie de las mesas estaban salpicadas de pequeñas pérdidas.

Además de las cuatro mesas de los alteres laterales, se intervino sobre el zócalo y laterales de la mesa del Altar Mayor.

2. TRATAMIENTO.

- Reintegración cromática con acuarela y pigmento al barniz
- Protección final con Paraloid en los zócalos y barniz en el resto.

LAURA GUERRERO FERNÁNDEZ
RESTAURADORA DE OBRAS DE ARTE