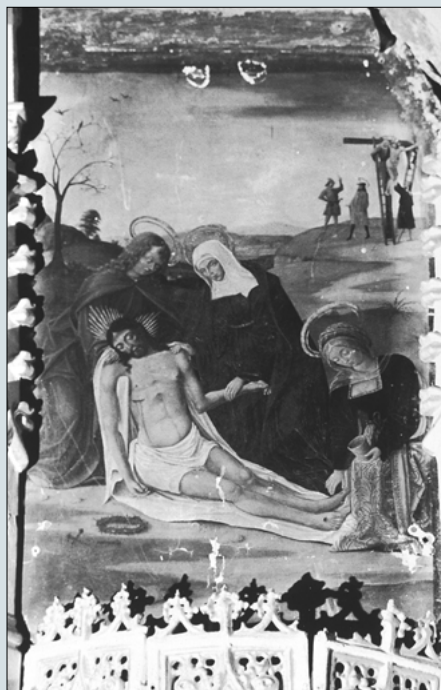


1989-1999: el inventario de bienes muebles de la Iglesia Católica en el Arzobispado de Granada



Granada. Iglesia de San José. *Retablo de la Asunción*. Piedad. Atribuido a Pedro de Cristo. 1507-1532.

La valoración tradicional de los bienes muebles solo ha sido posible en los casos en que estaban integrados en colecciones museográficas o en conjuntos arquitectónicos que mantenían la dualidad de funcionamiento religioso y, a su vez, contenedor de obras artísticas. En cambio, se ha minusvalorado la mayor parte del patrimonio de la iglesia que quedaba, sobre todo en los centros menores, reducido a funciones culturales o, en la mayor parte de los casos a merced de cambios de rituales o modernización naturales por parte de los responsables espirituales. Ello suponía, en algunos casos, una aceleración del deterioro e, incluso, pérdidas incontroladas que podían introducir en itinerarios de anticuarios o subastas piezas desechadas por falta de criterio desde la comunidad.

Ante esta situación los acuerdos entre la Comisión Episcopal y el Ministerio de Cultura, posteriormente transferidos a las Junta de Andalucía en nuestro caso, permitieron una serie de convenios de conservación genérica del Patrimonio

Eclesiástico entre los que se contempló la realización del Inventario de Bienes Muebles de la Iglesia Católica. Este instrumento de conservación supone la puesta en valor del conjunto del patrimonio artístico, el mantenimiento in situ de las piezas, el respeto, e incluso incremento, de sus valores religiosos y comunitarios y su protección en caso de cualquier tipo de atentado; proyectando además una política de conservación con actuaciones de restauración o modificación de las condiciones expositivas que aseguren el perfecto estado del bien.

En esta conceptualización nace la iniciativa de la realización del Inventario de Bienes Muebles de la Iglesia Católica en la archidiócesis de Granada. La división del territorio de Andalucía en relación con la estructura episcopal posibilitó que fuera Granada la pionera en esta tarea.

Los inicios tuvieron la presencia como interlocutores al Ministerio de Cultura y a la Universidad de Granada, delegando ésta en el Departamento de Historia del Arte la responsabilidad de la ejecución. Por su parte, el arzobispado granadino nombraba a Francisco Javier Martínez Medina, profesor de la Facultad de Teología y doctor en Historia del Arte, como responsable y coordinador del proyecto. Sería, por la Universidad, el profesor Ignacio Henares Cuéllar, catedrático de Historia del Arte, el director del proyecto.

Los primeros pasos vinieron marcados por la puesta en marcha de un equipo que integrado en su mayor parte por profesores del Departamento de Historia del Arte tuvieron que enfrentarse con tareas de coordinación, puesta en funcionamiento de fichas de inventario venidas del Ministerio de Cultura con campos a veces de difícil interpretación. Además, otros problemas como los fotográficos en relación con las condiciones de luz o de situación de las piezas y los referidos a medidas con iguales condicionantes, obligaron a la creación de un equipo multidisciplinar con expertos Arquitectos Técnicos y Fotógrafos que subsanaran estos problemas.

Pero estos primeros problemas fueron modificándose conforme avanzaban las campañas. Las autorías conocidas de los primeros centros inventariados (Catedral, Capilla Real, ...) dieron paso a parroquiales con bienes de menor interés y sin estudios previos, realizándose investigaciones puntuales en los archivos correspondientes e, incluso, análisis morelianos que obligaban a una importante formación por parte de los integrantes del equipo.

Por otro lado, las transferencias en materia cultural desde el Ministerio a la Junta de Andalucía, hicieron recaer en el Instituto Andalúz de Patrimonio la responsabilidad técnica de la ejecución del proyecto. Este organismo fue codificando y racionalizando los campos de las fichas hasta convertirlos en programas integrados de ordenador que posibilitaban una mayor rapidez en la puesta en valor de los datos obtenidos. Aunque, también, aumentaba los campos de las fichas y precisaba la respuesta de otros. Por ejemplo, se incluyó una primera valoración sobre el estado de conservación. Ello llevaría a incluir en el equipo profesionales de la restauración que hicieran correcto este nuevo campo.

Evidentemente, la evolución ha supuesto una cada vez mayor profesionalización dentro del grupo redactor, creándose un campo específico de formación dentro de los historiadores del arte como del resto del equipo. Esta situación ha llevado a la reducción de las personas que intervienen desde la apertura inicial con el conjunto de profesores del Departamento de Historia del Arte y a la concreción de funciones específicas entre los componentes del grupo. Incluso, el propio Instituto Andalúz de Patrimonio en ocasiones ha prestado asesoramiento técnico mediante pequeños seminarios para las distintas labores seccionadas en la realización del Inventario.

Hoy día, la dirección del proyecto, que continúa a cargo de Ignacio Henares Cuéllar, la coordinación, llevada por Rafael López Guzmán, y el compacto equipo de doctores en Historia del Arte, licenciados en Bellas Artes (especialidad Restauración), así como metrónomos y fotógrafos; aseguran no solo los resultados obtenidos sino la continuidad y, esperamos que pronta, finalización del conjunto de la archidiócesis de Granada.

Por otro lado, cabe la valoración independiente de la figura de Francisco Javier Martínez Medina, coordinador nombrado por el arzobispo de Granada para esta tarea. Sus funciones y relaciones con el equipo técnico han supuesto el éxito del proyecto. Incluso, por su formación, en ocasiones ha trabajado directamente en algunos centros particulares sobre los que él mismo ha investigado o publicado importantes estudios. No obstante, la valoración de su papel estriba en la necesidad de ir contactando con los párrocos o responsables de órdenes religiosas para desbloquear el acceso a edificios. Tarea no siempre fácil pues implica la explicación correspondiente del proyecto y la

concienciación hacia un grupo humano más dedicado a su labor espiritual que a las tareas de conservación. En este sentido la dualidad formativa de Martínez Medina sigue siendo la garantía de la continuidad del proyecto.

Si analizamos resultados concretos observaremos que se han inventariado, a fines de 1999, 122 inmuebles repartidos por la provincia de Granada con un total de 9.286 bienes. Esta actividad, no obstante, podemos dividirla en dos fases. La primera hasta 1994, año en que el Instituto Andalúz de Patrimonio asumió la completa responsabilidad técnica de la coordinación y, la segunda, hasta la actualidad. En la



Durcal (Granada). Iglesia de la Inmaculada Concepción. *San Pedro*. Anónimo español. 1550-1599.



Granada. Monasterio de Santa Isabel la Real. *Retablo mayor. Circunción*. Atribuido a Pablo y Pedro de Rojas. 1585-1599.



La Zubia (Granada). Iglesia de Nuestra Señora de la Asunción. *Copón*. Anónimo granadino. 1550-1599.

Actividades, productos y servicios

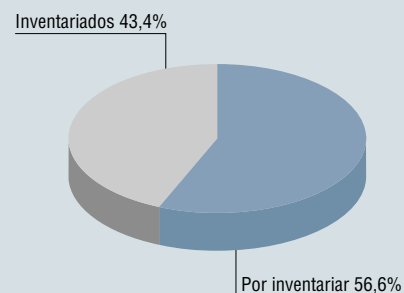


Ogíjares (Granada). Iglesia de Santa Ana. Retablo mayor. Trazas de Juan de Maeda. 1567

primera fase, desde 1989, se habían realizado 5.717 fichas en distintos formatos de los elaborados por el Ministerio de Cultura. A partir de esta fecha (1994) el Instituto Andaluz ha mantenido una doble actividad: la continuidad del proyecto y la informatización y revisión de lo realizado hasta el momento. Concluyendo, en estos momentos, con la totalidad de los bienes informatizados y, por tanto, con la unificación de criterios y soportes.

En el diagrama que acompañamos se puede percibir la proporción de lo realizado y lo que resta, teniendo en cuenta que la provincia de Granada esta dividida en dos diócesis (arzobispado de Granada y obispado de Guadix-Baza). En este sentido considerar que, posiblemente, en la próxima campaña se inicien las tareas en la diócesis de Guadix para lo que ya se han comenzado los contactos oportunos con los responsables de la misma.

Inventario de Bienes Muebles de la Iglesia Católica Diócesis de Granada



INVENTARIO DE BIENES MUEBLES DE LA IGLESIA CATÓLICA Diócesis de Granada

Campañas comprendidas entre 1989 y 1993

Bienes muebles inventariados: 5.717

Inmuebles inventariados: 57

Agrón.	Iglesia de la Inmaculada
Albolote.	Iglesia de la Encarnación
El Almendral	Iglesia de María Auxiliadora
Escuzar.	Iglesia de Ntra. Sra. del Rosario Ermita del Cristo del Rescate
Granada.	Monasterio de Santa Paula Cartuja de la Encarnación Monasterio de San Jerónimo Convento de Santa Catalina de Zafra Capilla Real de los Santos Juanes Catedral de la Encarnación Iglesia de Santa María Magdalena Abadía del Sacromonte Iglesia de San José Basílica de Ntra. Sra. de las Angustias Colegiata Santos Justo y Pastor Iglesia de Santiago Iglesia de San Miguel Bajo Basílica de San Juan de Dios

Iglesia de San Cristóbal
Iglesia de San Pedro y San Pablo
Iglesia de San Bartolomé
Iglesia de Santo Domingo
Iglesia de San Cecilio
Colegiata del Salvador
Iglesia de San Nicolás
Iglesia Imperial de San Matías
Iglesia de Santa y San Gil
Iglesia Convento Corpus Christi
Iglesia de San Ildefonso
Casa morisca
Iglesia de San Andrés
Seminario de San Cecilio
Museo de la Capilla Real
Convento de San Antón
Iglesia de San José de Calasanz
Iglesia de Ntra. Sra. de Gracia
Convento de los Angeles
Convento de la Concepción
Monasterio de San Bernardo

Ermita de San Isidro
Iglesia de Santa María de la Alhambra
Convento de la Encarnación
Convento de Ntra. Sra. de la Piedad
Ermita de San Juan de Letrán
Convento de los Agustinos Calzados
Iglesia Imperial de San Matías
Iglesia de Santa Ana y San Gil

La Malahá.	Iglesia de la Inmaculada
Moraleda.	Iglesia de Ntra. Sra. de las Angustias Iglesia de Ntra. Sra. del Rosario
Sta. Cruz Com	Iglesia de Ntro. Padre Jesús Nazareno
Ventas Huelma.	Iglesia de San Isidro Iglesia del Sagrado Corazón
Zafarraya.	Iglesia de Ntra. Sra. de los Dolores Iglesia de la Inmaculada Concepción Ermita del Santo Cristo

Campaña 1994*Bienes muebles inventariados: 1.839**Inmuebles inventariados: 30*

Alhama.Gran.	Iglesia Arciprestal de la Encarnación Iglesia de Ntra. Sra. del Carmen		Convento del Ángel Custodio Convento de San José	Monachil.	Iglesia de la Encarnación
Alhendín.	Iglesia de la Inmaculada Concepción	Guajar Fondón.	Iglesia de Ntra. Sra. de la Aurora	Ogíjares.	Iglesia de Santa Ana Iglesia de Ntra. Sra. de la Cabeza
Almuñécar.	Iglesia de la Encarnación	Guajar Alto.	Iglesia Virgen de la Aurora	Otura.	Iglesia de Ntra. Sra. de la Paz
Armillá.	Iglesia de San Miguel	Guajar Farrag.	Iglesia de San Lorenzo	Pinos Genil.	Iglesia de María Magdalena
Atarfe.	Iglesia de la Encarnación Ermita de Santa Ana	Güejar Sierra.	Iglesia de Ntra. Sra. del Rosario	Pulianas.	Iglesia de San José
Granada.	Abadía del Sacromonte Iglesia de San José Ermita de San Miguel o del Aceituno Convento Comendadoras Santiago	Huetor Vega.	Iglesia de la Encarnación	Salobreña.	Iglesia del Rosario
		Lobres.	Iglesia parroquial	Zafarraya.	Iglesia de los Dolores
		Maracena.	Iglesia de la Encarnación	La Zubia.	Iglesia de la Asunción
		Molvízar.	Iglesia de Santa Ana		

Campaña 1995*Bienes muebles inventariados: 1.017**Inmuebles inventariados: 25*

Acequias.	Iglesia del Rosario	Güejar.	Iglesia de Santa Cristina	Pulianas.	Iglesia de los Remedios
Beas.	Iglesia parroquial	Huetor-Sant.	Iglesia de la Encarnación	Salar.	Iglesia de Santa Ana
Cajar.	Iglesia de Ntra. Sra. de los Dolores	Huetor-Tajar.	Iglesia parroquial	Talara.	Iglesia parroquial
Chite.	Iglesia parroquial	Illora.	Iglesia de la Encarnación	Víznar.	Iglesia del Pilar
Durcal.	Iglesia de la Inmaculada Concepción	Jun.	Iglesia de la Inmaculada Concepción	Vna. Mesia.	Iglesia de la Aurora
Farque.	Iglesia de los Remedios	Loja.	Iglesia de Santa Catalina		
Gójar.	Iglesia de Ntra. Sra. de la Paz	Montefrío.	Iglesia de San Antonio Iglesia de la Encarnación		
Granada.	Abadía del Sacromonte Convento de Santa Catalina de Siena Convento de Santo Tomás	Murchas.	Iglesia parroquial		
		Niguelas.	Iglesia de San Juan Bautista		

Campaña 1997*Bienes muebles inventariados: 585**Inmuebles inventariados: 13*

Atalbéitar.	I. Parroquial de la Virgen de Gracia	Granada.	Iglesia Santa Isabel la Real Iglesia de los Hospitalicos	Trevélez.	Iglesia Parroquial de San Benito Iglesia Parroquial de San Antonio
Bubión.	I. Parroquial de Ntra. Sra. del Rosario	Mondújar.	Iglesia Parroquial		
Busquístar.	I. Parroquial de San Felipe y Santiago	Pitres.	Iglesia Parroquial de San Roque		
Capileira.	I. Parroquial de Sta. María de la Cabeza	Pórtugos.	Iglesia Parroquial de la Encarnación Ermita de la Virgen de las Angustias		
Ferreñola.	Iglesia Parroquial de la Santa Cruz				